



COMMUNICATION SUR LE PROGRES 2021

Groupe BGFIBank



NOUS SOUTENONS
LE PACTE MONDIAL



BGFIBank
Votre partenaire pour l'avenir

» **RENOUVELLEMENT
DE L'ENGAGEMENT
DU PRESIDENT
DIRECTEUR GÉNÉRAL**

Page 4

» **BGFIBank : UN
GROUPE FINANCIER
AFRICAIN POUR LE
MONDE**

Page 6

» **LA RSE
AU CŒUR DU MODÈLE
D'AFFAIRES**

Page 8

» **LE PACTE MONDIAL
DES NATONS UNIES
EN BREF**

Page 16

» **LES 10 PRINCIPES DU
PACTE MONDIAL**

Page 17

» **LA MISE EN ŒUVRE
DES 10 PRINCIPES DU
PACTE MONDIAL**

Page 18

» **LE DROIT DU TRAVAIL
un employeur responsable**

Page 21

» **LE RESPECT DE
L'ENVIRONNEMENT
une démarche renforcée
en matière de préservation
de l'environnement**

Page 31

» **LA LUTTE CONTRE LA
CORRUPTION,
un groupe éthique**

Page 35

» **ACCOMPAGNER
LE DÉVELOPPEMENT
D'UNE ÉCONOMIE
DURABLE**

Page 38

» **LE GROUPE
BGFIBank DANS LA
SOCIÉTÉ CIVILE**

Page 44

- Une expertise multi métiers
- Notre vision
- Notre idéal
- Nos implantations
- Des valeurs fédératrices

- Une gouvernance répondant aux meilleurs standards
- Un plan stratégique basé sur une croissance durable
- Gouvernance et pilotage de la RSE
- 50 ans d'engagement marqué

- Promouvoir la diversité et l'inclusion
- Une politique sociale attractive
- Un dialogue social dynamique et permanent
- Une gestion responsable de l'emploi
- La formation et la sensibilisation
- Le bien-être au travail : une priorité

- Préservation de l'environnement dans les modes d'achat
- Un Groupe éco responsable
- Agir pour l'environnement

- Une gestion rigoureuse des risques
- La lutte contre la corruption

- Etablir une relation durable et de confiance avec les clients
- Œuvrer pour le développement de l'économie locale
- Permettre à tous l'accès aux services bancaires et financiers
- Le Financement responsable

- Promouvoir l'éducation et assurer la pérennité de notre société
- Les chiffres clés
- Les faits marquants en 2021
- Programme ACT, engager les collaborateurs
- Paroles de collaborateurs

À PROPOS DE CE DOCUMENT

Le Pacte Mondial des Nations Unies est la plus large initiative internationale d'engagement volontaire en matière de développement durable.

En adhérant au Pacte Mondial des Nations Unies depuis 2006, le Groupe BGFIBank s'est engagé - aux côtés des milliers d'autres participants répartis dans plus de 100 pays - à aligner ses opérations et sa stratégie sur 10 principes universellement acceptés touchant quatre thèmes : les droits de l'Homme, les conditions de travail, l'environnement et la lutte contre la corruption.

Le Groupe soutient et met en œuvre ces 10 principes et communique annuellement ses progrès dans la mise en œuvre de ces principes à ses parties prenantes.

Ce rapport est en ligne avec le Niveau Actif du Pacte Mondial et il décrit nos actions pour chacun de ces 10 principes.

L'information contenue dans la COP 2021 du Groupe BGFIBank provient du rapport annuel 2021 (Document de référence) et des informations communiquées par chacune des filiales du Groupe.

La Communication sur le progrès 2021 du Groupe BGFIBank est disponible sur le site institutionnel du Groupe (www.bgfibank.com) et envoyée à chaque personne qui en fait la demande.

COMMUNICATION SUR LE PROGRES 2021

Groupe BGFIBank

RENOUVELLEMENT DE L'ENGAGEMENT DU PRÉSIDENT DIRECTEUR GÉNÉRAL



Au nom de toutes les équipes du Groupe BGFIBank, j'ai le plaisir renouveler, à travers cette Communication sur le Progrès, notre engagement à respecter les 10 Principes du Pacte Mondial des Nations Unies et à contribuer activement à l'atteinte des 17 objectifs de Développement Durable.

Le Groupe BGFIBank commémore en 2021, 50 ans d'un engagement sans faille pour le développement des pays dans lesquels il évolue. 50 ans au service du continent africain et de ses populations. La réussite de notre Groupe repose sur un modèle de développement économique et social durable.

Première institution financière d'Afrique Centrale à avoir adhéré au Pacte Mondial des Nations Unies en 2006, le Groupe BGFIBank a très vite compris qu'il ne peut y avoir croissance économique sans une prise en compte des aspects sociétaux dans leur ensemble. Cela est encore plus vrai dans le contexte actuel marqué par une crise sanitaire inédite, en raison de son ampleur et de sa durée, qui nous a tous mis à l'épreuve et nous a rappelé l'importance des valeurs telles que le développement durable, la solidarité et l'inclusion. Nous défendons une vision de l'économie responsable, plus verte et plus durable, axée sur l'initiative, l'adaptation et la proximité que nous entretenons avec nos clients.

”

Aujourd'hui plus que jamais, nous restons fortement mobilisés pour notre engagement en faveur d'une économie responsable

Présent dans 12 pays avec plus de 2300 collaborateurs, nous affirmons et confirmons notre volonté de construire un groupe financier africain pour le monde. L'adoption en 2021 du nouveau projet d'entreprise « Dynamique 2025 » en est un signal fort. Ce plan stratégique riche en ambitions entend conforter le statut de leader du Groupe BGFIBank dans ses différents métiers : la Banque de Financement des Entreprises, la Banque Commerciale, la Banque Privée et la Gestion d'Actifs, ainsi que les Services Financiers Spécialisés et l'Assurance.

Par ailleurs l'année 2021 a été placée sous le signe du renforcement de notre engagement sociétal avec notamment, la formalisation de la Politique RSE du Groupe, qui constitue notre cadre de référence en matière de démarche RSE, à laquelle vient s'appuyer les actions de notre Fondation qui œuvre activement, depuis 2012, au bénéfice de nos communautés dans les 12 pays où le Groupe BGFIBank est présent.

Aujourd'hui plus que jamais, nous restons fortement mobilisés pour notre engagement en faveur d'une économie responsable. Nous nous impliquons pour favoriser la diffusion des meilleures pratiques dans nos sphères d'influence, tout en fédérant les entreprises locales autour des enjeux du Développement Durable.

Ce rapport qui s'inscrit donc dans une démarche de transparence, vous permettra de mieux comprendre nos programmes et les actions concrètes que nous mettons en œuvre afin d'assurer un avenir meilleur pour tous.



Henri-Claude OYIMA

Président-Directeur Général
du Groupe BGFIBank

BGFIBank : UN GROUPE FINANCIER AFRICAIN POUR LE MONDE

» Une expertise multi métiers

» Notre vision

» Notre idéal

» Nos implantations

» Des valeurs fédératrices

→ UNE EXPERTISE MULTI MÉTIERS

Le Groupe BGFIBank a toujours su, depuis sa création en 1971 au Gabon, associer croissance et performance financière grâce à une adaptation permanente aux attentes du marché et aux exigences réglementaires.

C'est par une approche globale que le Groupe BGFIBank entend répondre à chaque segment de sa clientèle via une offre dédiée, du petit commerçant aux besoins d'accompagnement des États, en passant par les PME-PMI, la clientèle privée haut de gamme, les particuliers salariés, les organismes institutionnels, les groupes multinationaux et les grandes entreprises. Le Groupe BGFIBank a intégré quatre pôles métiers distincts qui répondent à un large spectre de problématiques :

→ NOTRE VISION

Construire un Groupe financier africain pour le monde.

- **La banque commerciale** développée sous la marque « BGFIBank » propose quatre types d'offres bancaires. Active dans 12 pays avec un réseau organisé en 3 régions afin de coller au plus près des caractéristiques sociales, des réalités économiques et des besoins financiers de chacun des marchés concernés.
- **La banque de Financement des Entreprises développée sous la marque « BGFIBourse » et « BGFICapital »** et ses trois lignes d'activité que sont l'ingénierie financière, le conseil et le courtage en bourse ;
- **La banque privée et gestion d'actifs** propose un suivi personnalisé à sa clientèle de particuliers haut de gamme disposant d'un patrimoine élevé ainsi qu'aux institutionnels. Des produits de gestion patrimoniale sur mesure, complémentaires aux services bancaires traditionnels, sont mis à leur disposition.
- **Les services financiers** spécialisés développés sous les marques « **Finatra** » qui propose le crédit à la consommation, le crédit d'équipement, le crédit-bail leasing et l'affacturage et « **LOXIA** » qui propose des services de micro finance. Et l'**assurance** développée sous la marque « **Assinco** » qui propose ses services dans les domaines de l'IARDT et de la Vie.
- **Les centres de services partagés** Hédénia, BGFI Business School, Fondation BGFIBank et BGFIServices

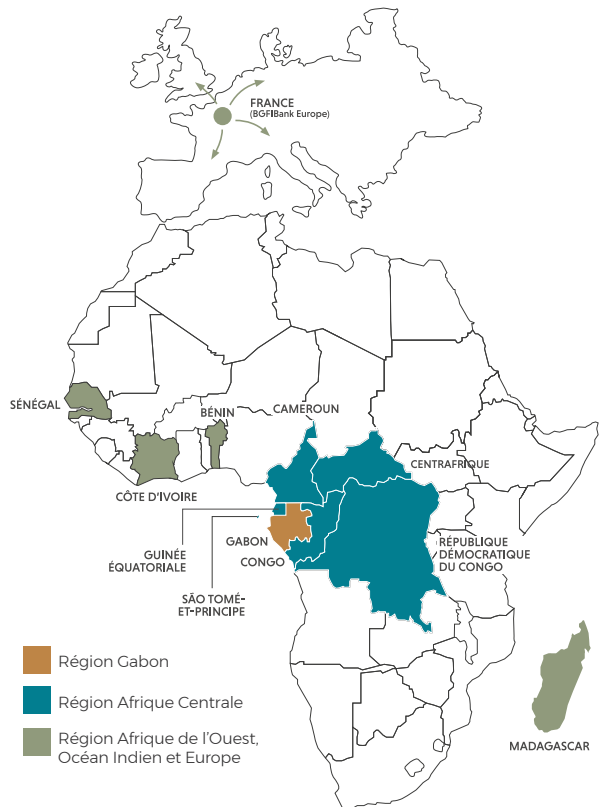
→ NOTRE IDÉAL

La recherche perpétuelle de l'Excellence.

Dans sa quête du plus haut degré de performance et de service, le Groupe BGFIBank investit une énergie sans cesse renouvelée.

→ NOS IMPLANTATIONS

Un modèle d'organisation en filiales nous permet d'assurer la proximité auprès de nos clients et de nos collaborateurs. En démontrant notre capacité à accompagner nos clients à l'international et à nous installer dans de nouveaux pays, Le Groupe BGFIBank est installé dans 12 pays : **Bénin, Cameroun, Centrafrique, Congo, Côte d'Ivoire, France, Gabon, Guinée Équatoriale, Madagascar, République Démocratique du Congo, Sao Tomé-et-Principe, Sénégal** repartis en 3 régions.



→ DES VALEURS FÉDÉRATRICES

Au-delà de la déontologie du banquier qui nous impose certains devoirs, nos valeurs sont à la fois un état d'esprit, une culture et une manière d'être qui animent le personnel et encadrent les comportements. Cinq valeurs guident nos actions dans la mise en œuvre de notre Projet d'Entreprise :



TRAVAIL :

Il désigne l'effort et l'implication nécessaires pour satisfaire les parties prenantes afin d'aboutir à l'Excellence. Il permet d'atteindre la performance à tous les niveaux avec une implication forte de chacun, une exigence et une rigueur permanentes.



INTÉGRITÉ :

L'intégrité est l'honnêteté et l'attachement aux règles de conduite du Groupe BGFIBank, qui favorisent des rapports basés sur la confiance.



TRANSPARENCE :

La transparence désigne le modèle de gestion et de gouvernance du Groupe BGFIBank qui s'emploie à communiquer régulièrement ses engagements, ses méthodes et ses résultats.



RESPONSABILITÉ :

La responsabilité est le devoir de répondre d'un fait, c'est le garant de nos valeurs, de nos engagements.



ESPRIT D'ÉQUIPE :

Avoir l'esprit d'équipe c'est savoir compter sur les autres et surtout ne pas oublier que les autres comptent sur vous. C'est partager une vision commune qui engage l'équipe dans une dynamique ambitieuse et de solidarité partagée au sein de laquelle chacun trouve le sens qu'il souhaite donner à son accomplissement personnel.

LA RSE AU CŒUR DU MODÈLE D’AFFAIRES



» Une Gouvernance répondant aux meilleurs standards

» Un plan stratégique basé sur une croissance durable

» Gouvernance et pilotage de la RSE

» 50 ans d’engagement marqué

→ UNE GOUVERNANCE RÉPONDANT AUX MEILLEURS STANDARDS

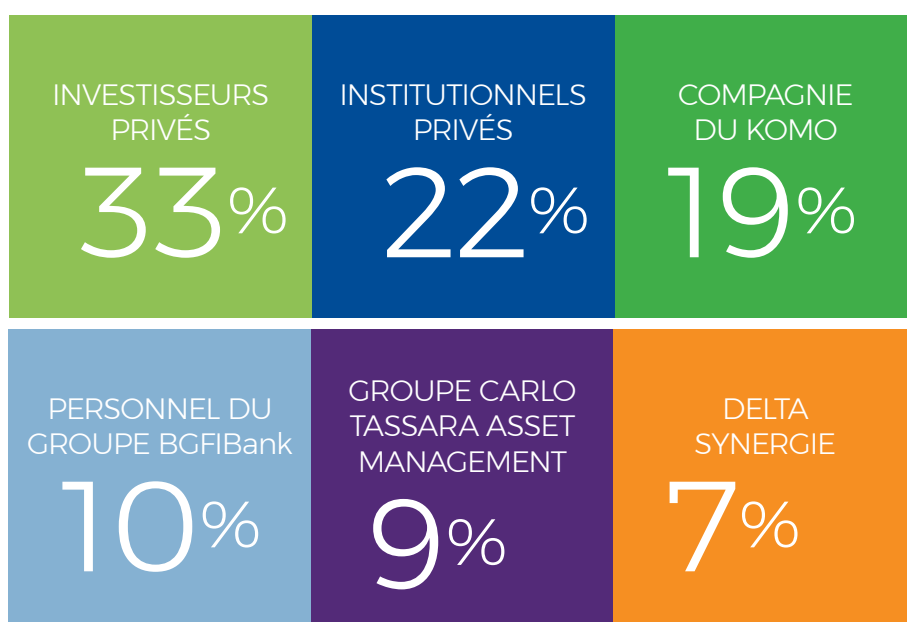
Une bonne gouvernance est un prérequis pour garantir le succès d’une démarche de responsabilité sociétale. Elle favorise une stratégie à long terme et assure l’appropriation de la démarche à tous les niveaux de l’entreprise.

Le Groupe BGFIBank a élaboré un système de gouvernement d’entreprise conforme aux exigences légales et réglementaires, ainsi qu’une stratégie d’organisation des pouvoirs et des processus de décisions répondant aux meilleurs standards en la matière. Leur fonctionnement harmonieux conditionne la réussite du Groupe. Au 31 décembre 2021, l’organisation de la gouvernance du Groupe BGFIBank est conforme à la Politique de Gouvernance définie en son sein. Le système d’organisation de pouvoirs et le cadre de prise de décisions fonctionne de manière harmonieuse et transparente.

Les missions de la gouvernance sont celles dévolues à ses différents organes : l’actionnariat constituant l’assemblée générale, l’organe délibérant constituant le conseil d’administration, l’organe exécutif constituant la direction générale et les organes de contrôle.

→ L'ACTIONNARIAT DE BGFH HOLDING CORPORATION

Il s'agit d'un actionnariat privé et stable qui apporte tout le soutien nécessaire au développement des activités du Groupe. L'actionnariat constitue l'assemblée générale. L'actionnariat de BGFH Holding Corporation qui n'a pas connu de mouvements particuliers, est resté stable au cours de l'exercice 2021, et est structuré comme suit :



→ L'ORGANE DÉLIBÉRANT, QUE CONSTITUE LE CONSEIL D'ADMINISTRATION

Organe délibérant, le conseil d'administration est l'instance collégiale qui représente collectivement l'ensemble des actionnaires et à laquelle s'impose l'obligation d'agir, en toutes circonstances, dans l'intérêt général du Groupe BGFHBank. suivant les normes retenues dans la politique de gouvernance du Groupe BGFHBank. Le conseil d'administration est composé de trois membres au moins et de douze au plus, dont deux administrateurs indépendants au minimum. Cette composition répond aux dispositions de l'Acte uniforme OHADA relatif au droit des sociétés commerciales et du groupement d'intérêt économique, ainsi qu'aux exigences du règlement n°04/08/CEMAC/UMAC/ COBAC relatif au gouvernement d'entreprise dans les établissements de crédit de la CEMAC.



Le Conseil d'Administration a pour mission de :

- Définir et fixer les objectifs stratégiques du Groupe BGFIBank ;
- Adopter les stratégies et politiques du Groupe BGFIBank ;
- Adopter le plan d'action et le budget annuels, dont il s'assure de la bonne exécution par la direction générale ;
- Vérifier que la direction générale met en place et entretient un dispositif de contrôle interne adéquat et performant, un système de mesure permettant d'évaluer les différents risques auxquels le Groupe BGFIBank est exposé, des méthodes appropriées de surveillance de la conformité aux textes (législatifs et réglementaires) applicables et aux normes internes, ainsi qu'aux usages déontologiques et professionnels ;
- Contrôler que l'organe exécutif vérifie l'efficacité du système de contrôle interne ;
- Vérifier la mise en place effective du dispositif de lutte anti blanchiment et financement du terrorisme ;
- Adopter la structure organisationnelle du Groupe ;
- Arrêter les comptes intermédiaires et les comptes annuels du Groupe ;
- Convoquer l'assemblée générale des actionnaires, pour rendre compte de son administration du Groupe.

Au cours de l'exercice 2021, le Conseil d'Administration a mis en place de nouvelles mesures de renforcement de la Gouvernance, axées sur :

- L'amélioration de sa composition et de son fonctionnement ;
- L'optimisation de la composition de ses comités spécialisés ;
- L'amélioration de l'accueil et de l'intégration des nouveaux administrateurs ;
- Le renforcement de la formation des administrateurs ;
- Le renforcement de la supervision et de la surveillance des activités des filiales ;
- Le renforcement de l'engagement et de la visibilité des actions RSE ;
- L'optimisation de la communication du Groupe BGFIBank et la refonte des modalités de publications.

Le Conseil d'Administration de BGFIBank Holding Corporation s'appuie sur quatre (4) Comités Spécialisés que sont :

- **Le Comité des Risques et de la Conformité**, qui se réunit une (1) fois par trimestre, avec pour prérogatives d'examiner la stratégie globale et l'appétence en matière de risques de toute nature, tant actuels que futurs, et de formuler des recommandations au conseil d'administration sur la supervision des dispositifs de gestion des risques auxquels le Groupe BGFIBank est exposé.
- **Le Comité d'Audit et de Contrôle Interne** qui se réunit une (1) fois par trimestre, avec pour mission d'assurer le suivi des questions relatives à l'élaboration et au contrôle des informations comptables et financières, ainsi que le suivi de l'efficacité des systèmes de contrôle interne, de mesure, de surveillance et de maîtrise des risques ;
- **Le Comité de Gouvernement d'Entreprise, des Nominations et des Rémunérations** qui se réunit une (1) fois par trimestre, prépare l'examen, par le conseil d'administration, des questions relatives au gouvernement d'entreprise, à la nomination des administrateurs et des membres des comités, à la sélection et à la nomination des mandataires sociaux et des responsables des risques, de la conformité et audit
- **Le Comité Stratégie et Investissements** qui se réunit une (1) fois par semestre, est chargé d'examiner, pour le conseil d'administration, des projets de croissance et des investissements présentant une importance stratégique pour le Groupe BGFIBank, notamment en matière de création de filiales, de nouveaux produits, de nouveaux métiers et de nouveaux pays d'implantation. Sous les ordres et pour le compte du conseil d'administration, le comité stratégie et investissement participe à l'élaboration de la stratégie du Groupe BGFIBank et au suivi de sa mise en œuvre.

Au cours de l'année 2021, chaque comité spécialisé a tenu l'ensemble de ses réunions conformément au programme de travail adopté par le conseil d'administration. Plus de 90% des recommandations des différents comités spécialisés ont été adoptées par le conseil d'administration qui a instruit la direction générale de leur mise en œuvre. Au 31 décembre 2021, le taux global de mise en œuvre des dites décisions a été atteint à plus de 87%.

→ L'ORGANE EXÉCUTIF, QUE CONSTITUE LA DIRECTION GÉNÉRALE

Organe exécutif du Groupe BGFIBank, la direction générale de BGFIBank Holding Corporation est assurée par le Président-Directeur Général, investi de la mission de conduire le fonctionnement régulier du dispositif de supervision sur la base consolidée du Groupe. Dans l'exercice de cette mission, le Président-Directeur Général est assisté d'un Directeur Général Adjoint. La direction générale a pour missions :

- d'assurer la conduite et la supervision opérationnelle des activités, suivant les orientations stratégiques de l'organe délibérant ;
- de définir les modalités pratiques de mise en œuvre de la stratégie arrêtée par l'organe délibérant ;

La Direction Générale s'appuie sur quatre (4) Comités Spécialisés de supervision opérationnelle des activités du Groupe. Ils sont chargés d'apporter une analyse complète sur la mise en œuvre des orientations stratégiques et plus particulièrement sur les stratégies, politiques, méthodes et outils du Groupe: le comité de direction, le comité de la Coordination du Contrôle interne, le comité des Risques opérationnels, le comité d'Exploitation, le comité de Crédit, le comité ALM/Trésorerie , le comité Technologie et Gestion des projets , le comité de Validation des procédures et le comité des Ressources humaines, éthiques et de la Concertation.

Afin d'assurer une parfaite cohésion et intégration des activités du Groupe BGFIBank, la Direction Générale a mis en place des filières. Les filières sont des cadres privilégiés d'échanges entre les fonctions de BGFIBank Holding Corporation et les filiales par domaine d'activités, métiers ou transverses et qui ont pour objectifs de partager les bonnes pratiques et de fonctionner dans un système d'amélioration continue. Chaque filière est animée par un coordinateur au niveau de BGFIBank Holding Corporation, et est composée d'un participant à minima par filiale.

Ainsi, en 2021, vingt (20) filières ont été mises en place au service du Groupe BGFIBank à savoir :

- **2 filières métiers ;**
- **10 filières transverses ;**
- **7 Filières Risques ;**
- **1 filière Contrôle.**

→ LES ORGANES DE CONTRÔLE

Constitués des Commissaires aux Comptes (contrôle externe) et des fonctions de contrôle (contrôle interne), ils ont pour mission :

- d'animer les dispositifs visant la maîtrise des activités et des risques associés ;
- d'assurer la régularité, la sécurité et l'efficacité des opérations.

→ UN PLAN STRATÉGIQUE BASÉ SUR UNE CROISSANCE DURABLE

La banque créée au Gabon en avril 1971, devenue depuis lors le Groupe BGFIBank, célèbre en 2021 son cinquantième anniversaire. Cet anniversaire célèbre également le lancement du nouveau projet d'entreprise « DYNAMIQUE 2025 » riche en ambitions. Le Groupe BGFIBank entend ainsi conforter son statut de leader dans ses métiers de la Banque de financement et d'investissement, de la Banque commerciale, de la Banque privée et la Gestion d'actifs, ainsi que des Services financiers spécialisés et de l'Assurance. Cinq piliers stratégiques soutiennent les fondamentaux du projet « Dynamique 2025 » :

1. Renforcer la gouvernance du Groupe BGFIBank
2. Transformer le capital humain du Groupe BGFIBank
3. Garantir les ressources du Groupe BGFIBank
4. Maîtriser les risques du Groupe BGFIBank
5. Assurer le développement du Groupe BGFIBank



→ GOUVERNANCE ET PILOTAGE DE LA RSE

→ NOTRE DÉMARCHE RSE

Le Groupe BGFIBank conduit son développement dans le respect des valeurs et principes énoncés dans :

- » La Déclaration Universelle des Droits de l'Homme ;
- » Les Dix principes du Pacte Mondial des Nations Unies
- » Les conventions fondamentales de l'Organisation Internationale du Travail ;
- » Les Principes Directeurs de l'Organisation de Coopération et de Développement Economique (OCDE) ;

La RSE est pleinement intégrée dans l'organisation du Groupe et s'appuie sur de multiples dispositifs et organes existants à tous les niveaux (dispositifs de gouvernance, Code de déontologie, règlements intérieurs, etc.).

En 2021, l'intégration de la Responsabilité sociétale dans le nouveau plan stratégique « Dynamique 2025 », qui guide les activités du Groupe BGFIBank pendant les 5 prochaines années, a permis à la démarche RSE du Groupe de connaître un nouvel essor.

PILIER 1 Renforcement de la Gouvernance du Groupe.

Priorité 6 : Consolider la Responsabilité Sociétale et Environnementale du Groupe BGFIBank

- Promouvoir le Système de Management Environnemental (SME) au sein de toutes les entités du Groupe
- Intégrer les dimensions environnementale et sociale dans tous les projets du Groupe
- Consolider les activités de mécénat du Groupe à travers la Fondation BGFIBank

Ce renforcement de notre engagement sociétal confirme l'engagement du Groupe BGFIBank pour une croissance durable et éthique. Le Groupe s'inscrit volontairement parmi les entreprises qui cherchent à améliorer leur contribution à la société et qui sont parties prenantes de la construction d'un monde dans lequel l'économie est au service de l'Être humain et de la planète.

Cela s'est traduit en 2021 par :

- la formalisation de la Politique RSE du Groupe qui constitue un cadre de référence en matière de démarche RSE dans l'organisation, le fonctionnement et le pilotage des activités des différentes entités du Groupe. Cette politique RSE a été déclinée dans l'ensemble des filiales du Groupe ;
- l'implémentation d'une fonction RSE dans les organisations, chargée de coordonner la démarche RSE du Groupe ainsi que la communication y afférente ;
- l'intégration de la RSE dans les ordres du jour des différentes réunions des organes délibérants (conseils et comités).

→ NOS ENGAGEMENTS RSE

Dans sa volonté d'assumer la responsabilité de son organisation sur la société et sur l'environnement, le Groupe BGFIBank s'engage vis-à-vis de ses parties prenantes. Ces engagements découlent de leurs attentes et constituent le socle de notre démarche RSE.



VIS-À-VIS DE NOS CLIENTS :

1. Accompagner le développement d'une économie durable
2. Être exemplaire dans la conduite des affaires



VIS-À-VIS DE LA PLANÈTE :

3. Respecter l'environnement et lutter contre le changement climatique



VIS-À-VIS DE NOS COLLABORATEURS :

4. Garantir de meilleures conditions de vie et de travail des collaborateurs



VIS-À-VIS DE LA SOCIÉTÉ ET DES COMMUNAUTÉS D'ACCUEIL :

5. S'engager auprès des communautés



VIS-À-VIS DE L'ENSEMBLE DE SES PARTIES PRENANTES :

6. Instaurer un dialogue proactif avec les différentes parties prenantes, grâce à une écoute active de leurs préoccupations (actionnaires et investisseurs, collaborateurs, clients, régulateurs et superviseurs, pouvoirs publics, prestataires, fournisseurs et partenaires divers, communautés, etc.).

50 ANS 1971 → 2021 50 ANS D'ENGAGEMENT MARQUÉ



1971-1984

NAISSANCE D'UNE BANQUE

- La banque est née en avril 1971 à Libreville pour bénéficier de l'exploitation pétrolière naissante qui laisse entrevoir un fort potentiel de développement économique



1985-1990

À LA CROISÉE DES CHEMINS

- Henri-Claude Oyima, jeune cadre gabonais de 28 ans prend les rennes de la banque en qualité d'Administrateur-Directeur Général
- Des capitaux privés intègrent majoritairement l'actionariat de la banque



1991-2000

L'ÉVOLUTION VERS L'EXCELLENCE

- La banque prend le nom de BGFIBank
- Finatra, la filiale spécialiste du crédit à la consommation est créée
- Création de BGFIBank Congo
- Lancement de la démarche qualité

L'ÈRE DE L'EXPANSION

- Projet d'entreprise Ambitions 2010 suivi de CAP 2015
- Ratification du Pacte Mondial des Nations Unies
- Création de BGFIBourse, de LOXIA et de BGFICapital
- Ouverture vers l'Europe : BGFIBank Europe est créée
- En Afrique, de nouvelles filiales voient le jour : BGFIBank Guinée équatoriale, BGFIBank Madagascar, BGFIBank Bénin, BGFIBank São Tomé-et-Principe et BGFIBank RDC
- Changement de l'identité visuelle du Groupe BGFIBank
- Certification ISO 9001 de BGFIBank Gabon et BGFIBank Congo
- Création de BGFIB Holding Corporation, société tête de groupe

2001-2010

2011-2020

L'ÈRE DE LA TRANSFORMATION

- Lancement du projet d'entreprise Excellence 2020
- Création de la Fondation BGFIBank
- Création de BGFIBank Cameroun, BGFIBank Côte d'Ivoire et BGFIBank Sénégal
- Lancement d'une offre digitale
- Meilleure banque africaine lors de l'African Investments Forum & Awards
- Meilleure banque d'Afrique centrale pour la 3^e année consécutive par les trophées African Banker
- Récompensée par le Groupe NSIA pour le partenariat historique
- Certification ISO 9001-2015 de BGFIBank Gabon, BGFIBank Congo et BGFIBank Côte d'Ivoire, BGFIBank Cameroun,
- Certification ISO 14001 (Système de Management Environnemental) et ISO 45001 (Management de la santé et de la sécurité au travail) BGFIBank Gabon
- Certification PCI DSS de BGFIBank Gabon et BGFIBank Côte d'Ivoire
- BGFIB Holding Corporation, BGFIBank Côte d'Ivoire et BGFIBank Gabon notées A+ par Bloomfield Investment Corporation



2021- 2025



LE PACTE MONDIAL DES NATIONS UNIES EN BREF

En adhérant au Pacte Mondial, les entreprises s'engagent à aligner leurs opérations et leurs stratégies sur dix principes universellement acceptés touchant quatre thèmes : les droits de l'Homme, les conditions de travail, l'environnement et la lutte contre la corruption.

Le Pacte Mondial, principale initiative mondiale d'entreprises citoyennes – qui regroupe des milliers de participants répartis dans plus de 100 pays – a pour objectif premier de promouvoir la légitimité sociale des entreprises et des marchés. Adhérer au Pacte Mondial c'est partager la conviction que des pratiques commerciales fondées sur un certain nombre de principes universellement reconnus, contribueront à l'émergence d'un marché mondial plus stable, plus équitable et plus ouvert et de sociétés prospères et dynamiques.

LE PACTE MONDIAL EST ...

- Une initiative à caractère facultatif visant à promouvoir le développement durable et le civisme social
- Un ensemble de valeurs fondées sur des principes universellement acceptés
- Un réseau d'entreprises et d'autres parties prenantes
- Un forum d'apprentissage et d'échange de données d'expérience

LE PACTE MONDIAL N'EST PAS...

- Juridiquement contraignant
- Un moyen de surveiller et de contrôler les entreprises
- Une norme, un système de gestion, ni un code de conduite
- Un organe de réglementation, ni une agence de relations publiques



En adhérant au Pacte Mondial, l'entreprise proclame publiquement son attachement aux dix principes universels de l'initiative et, à ce titre, s'engage :

- 1 À prendre des mesures pour modifier la façon dont elle opère afin que le Pacte Mondial et ses principes s'intègrent à son mode d'administration, à sa stratégie, à sa culture et à ses activités quotidiennes.
- 2 À décrire dans son rapport annuel ou dans un rapport de gestion similaire (par exemple un rapport sur son action du point de vue du développement durable) la manière dont elle applique le Pacte Mondial et ses principes (Communication sur les progrès réalisés).
- 3 À faire campagne en faveur du Pacte Mondial et de ses principes, par le biais de communiqués de presse, de déclarations, etc.

Les entreprises peuvent tirer pleinement parti du principe de la participation en prenant part à des concertations, à des forums d'apprentissage et à des partenariats.



Les entreprises sont invitées à :



DROITS DE L'HOMME

Principe 1 : Promouvoir et respecter la protection du droit international relatif aux droits de l'homme dans leur sphère d'influence ;

Principe 2 : Veiller à ne pas se rendre complices des violations des droits de l'homme



DROIT DU TRAVAIL

Principe 3 : Respecter la liberté d'association et reconnaître le droit de négociation collective;

Principe 4 : Eliminer toutes les formes de travail forcé ou obligatoire ;

Principe 5 : Abolir effectivement le travail des enfants ;

Principe 6 : Eliminer toute discrimination en matière d'emploi et de profession.



RESPECT DE L'ENVIRONNEMENT

Principe 7 : Adopter le principe de précaution face aux problèmes d'environnement ;

Principe 8 : Prendre des initiatives tendant à promouvoir une plus grande responsabilité en matière d'environnement

Principe 9 : Favoriser la mise au point et la diffusion de technologies respectueuses de l'environnement.



LUTTE CONTRE LA CORRUPTION

Principe 10 : Lutter contre la corruption sous toutes ses formes, y compris l'extorsion de fonds et les pots-de-vin.

La mise
en œuvre

des **10 PRINCIPES**
DU PACTE MONDIAL



En adhérant volontairement au Pacte Mondial en 2006, nous nous sommes engagés à soutenir, à traduire en actes et à faire progresser, les dix principes universels du Pacte Mondial.

Comme le prévoit le Bureau du Pacte Mondial, voici les différentes actions mises en place par le Groupe concernant l'ensemble des thèmes du Pacte Mondial pour l'année 2020. Ces actions décrivent les efforts du Groupe à contribuer activement en tant que Groupe financier africain pour le monde, à l'atteinte des 17 Objectifs de Développement Durable.



LES DROITS DE L'HOMME

L'humain au cœur de la stratégie

→ LES DROITS DE L'HOMME AU CŒUR DE LA CULTURE D'ENTREPRISE

Le Groupe BGFIBank fait du respect des droits de l'homme un outil commun qui fait partie intégrante de sa culture d'entreprise et s'engage à promouvoir dans sa sphère d'influence les valeurs indivisibles et universelles de dignité, de liberté, d'égalité, de solidarité, de citoyenneté et de justice.

L'engagement du groupe en faveur des droits de l'Homme est une exigence réglementaire qui est relayée par un ensemble de documents internes de référence comme :

- le Règlement intérieur,
- le Code de déontologie
- les Accords d'entreprise.

Le code de déontologie Groupe ainsi que l'ensemble de ces documents sont mis à disposition du personnel à travers l'intranet. Par ailleurs ces documents constituent le package d'intégration remis à chaque nouvel employé afin de lui mettre de se familiariser à la culture d'entreprise. Chaque année, les filiales du groupe organisent la journée annuelle d'intégration à laquelle participent les nouveaux salariés.

→ ENGAGER LA RESPONSABILITÉ DES PARTENAIRES

Le Groupe BGFIBank considère le respect des Droits de l'homme en général, et le respect des droits des enfants en particulier comme un enjeu majeur. Son cadre de référence est constitué de la Déclaration Universelle des Droits de l'Homme, ainsi que des dix principes directeurs sur les Droits de l'enfant.

Conscient que son engagement porte également sur le partage des valeurs RSE auprès de ses partenaires commerciaux, le Groupe a mis l'accent sur la sensibilisation de ses parties prenantes en intégrant une clause spécifique dans l'ensemble de ses contrats. Cette clause concerne notamment le respect de la législation applicable aux droits de l'Homme et à la protection des enfants. Il s'assure ainsi que ses collaborateurs, ses fournisseurs ou ses partenaires respectent toujours ces droits dans la conduite de leurs activités.

En 2020, 100% des prestataires intervenants sur les projets immobiliers à BGFIBank Gabon ont été évalués. Cette évaluation a porté notamment sur le respect des droits de l'homme : respects des procédures d'hygiène et de sécurité de leurs personnels intervenants, la protection de l'environnement, le travail des enfants mineurs, le travail forcé, etc.

ARTICLE 11 - ENVIRONNEMENT, DROITS HUMAINS, NORMES, LUTTE ANTI-BLANCHIMENT, LUTTE CONTRE LE FINANCEMENT DU TERRORISME

Les Parties accordent une place centrale au respect des normes environnementales, sociales et éthiques. Elles s'engagent à :

(a) appliquer la législation relative à la protection de l'environnement et à promouvoir les actions écologiques ; à veiller à ce que le matériel et équipements qu'elles utilisent et les prestations qu'elles accomplissent soient conformes aux normes environnementales ;

(b) favoriser la mise en place d'un plan d'actions de maîtrise des risques de pollution en cas d'utilisation des substances, matériaux ou procédés polluants ; à mettre en place une procédure de recyclage du matériel usagé et des déchets ;

(c) appliquer la législation en droit du travail, notamment en matière d'hygiène, de sécurité et de santé au travail, et à ne pas avoir recours au travail forcé et au travail des enfants ; (d) appliquer la législation en matière de lutte contre la corruption, le blanchiment de capitaux et le financement du terrorisme.

Chaque Partie s'engage à respecter la philosophie d'intervention et l'éthique de l'autre Partie. Tout manquement au respect de cette obligation ou tout fait susceptible de causer un préjudice à l'une des Parties, au regard de ces clauses, entraîne la résiliation de plein droit du contrat.



LE DROIT DU TRAVAIL, UN EMPLOYEUR RESPONSABLE

» Promouvoir la diversité et l'inclusion

» Une politique sociale attractive

» Un dialogue social dynamique et permanent

» Une gestion responsable de l'emploi

» La formation et la sensibilisation

» Le bien-être au travail : une priorité

» Paroles de collaborateurs

Conscient de ce que l'atteinte des objectifs qui sont les siens en matière de croissance repose sur les femmes et les hommes qui le constituent ; conscient de l'impact que ses missions peuvent avoir sur ses clients et leurs salariés, le Groupe BGFIBank s'engage et appuie son action sur :

- Le strict respect des législations en vigueur dans les pays où il intervient ;
- Le respect des droits fondamentaux des personnes tels qu'ils sont définis dans la Déclaration Universelle des Droits de l'Homme de 1948 ;
- Le respect et l'encouragement de la diversité des cultures et des points de vue ;
- Le développement d'un environnement de travail équitable et épanouissant.

L'adoption en 2021 du projet d'entreprise « DYNAMIQUE 2025 » dont le deuxième pilier « Transformer le capital humain » met l'accent et porte la priorité sur la valorisation et le développement du capital humain notamment à travers quatre objectifs stratégiques :

- Construire un parcours collaborateurs enrichi ;
- Transformer le Groupe BGFIBank en « organisation apprenante » ;
- Accroître la productivité du capital humain du groupe ;
- Et affermir l'adhésion aux valeurs du Groupe BGFIBank.

→ PROMOUVOIR LA DIVERSITÉ ET L'INCLUSION

Présent dans plus de 12 pays, le Groupe BGFIBank est attentif à la diversité du monde dans lequel il évolue. Il a l'ambition de mieux comprendre et satisfaire ses clients en intégrant les différences de toutes natures au sein de ses équipes. Le groupe lutte contre toute forme de discrimination et promeut l'égalité des chances dès l'embauche et tout au long du parcours de ses collaborateurs. L'équité est inscrite dans les Valeurs TITRE, les cinq valeurs qui constituent le fondement et qui guident les actions du Groupe BGFIBank.

Au 31 décembre 2021, le Groupe BGFIBank compte

→ UN EFFECTIF EN CROISSANCE

Cette augmentation des effectifs résulte de la



poursuite de l'extension dans les réseaux de distribution à BGFIBank Cameroun (+22%) et BGFIBank Côte d'Ivoire (+13%) avec un impact significatif sur les performances de ces deux établissements.

Cette maîtrise certaine de l'évolution des effectifs du Groupe, résulte de la mise en œuvre des orientations stratégiques qui exige :

- de veiller à ce que le niveau des effectifs d'une entité soit en parfaite cohérence avec l'évolution de son développement et de ses résultats ;
- de privilégier non pas la quantité, mais la qualité du personnel, garante d'une meilleure productivité.

Au 31 décembre 2021, les effectifs du Groupe sont composés à plus de 90% du personnel Cadre et Agent de maîtrise.

Pays	Effectifs réels au 31.12.21
Europe	49
Bénin	114
Cameroun	260
Centrafrique	183
Congo	234
Côte d'Ivoire	163
Gabon	876
Guinée Equatoriale	156
Madagascar	202
RDC	208
Sénégal	63
STP	24

Total Général Effectifs Groupe

2349 collaborateurs

DANS 12 PAYS

→ DES PROFILS VARIÉS ET MULTICULTURELS

En phase avec son ambition de "Construire un Groupe Africain pour le Monde", le Groupe BGFIBank compte en son sein 19 nationalités réparties dans l'ensemble de ses 22 sociétés. Aussi, la stratégie déployée dans le cadre de sa politique Capital Humain s'emploie-t-elle à faire de la diversité un atout de développement d'intelligence collective. De la sorte, le Groupe alimente continuellement son vivier de talents, tout en participant à la bonne mise en valeur de la main d'œuvre locale dans les pays de son implantation.



Effectif par nationalité	au 31.12.21	Effectif par nationalité	au 31.12.21
Béninoise	113	Italienne	1
Burkinabé	3	Ivoirienne	165
Camerounaise	266	Malgache	201
Centrafricaine	154	Malienne	1
Congolaise	238	Marocaine	1
Congolaise (RD)	121	Mauritanienne	1
Equato-guinéenne	147	Portugaise	1
Française	34	Saotoméenne	22
Gabonaise	907	Sénégalaise	57
Guinéenne Conakry	3	Tchadienne	1
		Togolaise	4

→ ÉGALITÉ DES GENRES

Au 31 décembre 2021, le Groupe BGFIBank compte 1221 femmes et 1128 hommes, ce qui correspond à un taux de près de 52% de femmes. Comme pour les années précédentes, l'équilibre hommes/femmes est globalement respecté et dépasse l'objectif visé par l'ONU 50/50 en 2030. À compétences égales, le Groupe BGFIBank n'hésite pas à responsabiliser des femmes, à tous les échelons avec pour seul leitmotiv : avoir les meilleurs talents à tous les niveaux, avec le même sens des responsabilités.



Chaque 8 mars, le Groupe BGFIBank célèbre la journée internationale des droits de la femme pour faire avancer les mentalités et dépasser les préjugés et autres idées reçues.

→ DIVERSITÉ GÉNÉRATIONNELLE

En 2021, la moyenne d'âge, de 38 ans est demeurée stable par rapport à l'année 2020. La forme de la pyramide des âges démontre une concentration des effectifs dans la fourchette 26 à 45 ans soit 86% de l'effectif global. La jeunesse des effectifs représente une source d'innovation et de dynamisme permettant de continuer d'assurer le développement du groupe.

La pyramide d'ancienneté indique que 60% des effectifs du Groupe a plus de 5 ans d'ancienneté et plus de 30% des collaborateurs ont plus de 10 ans d'ancienneté ce qui démontre la force, l'attractivité et la capacité de fidélisation de la politique sociale du Groupe.

→ UNE POLITIQUE SOCIALE ATTRACTIVE

Pour accompagner son développement, le Groupe BGFIBank a besoin d'attirer, de motiver et de fidéliser ses collaborateurs, notamment en leur assurant une rémunération globale compétitive, comprenant une rémunération salariale, qui vise à reconnaître la contribution de chacun au développement de l'entreprise, et des avantages sociaux. Outre une prime de bilan attribuée équitablement aux collaborateurs du Groupe, en fonction des performances de chaque filiale, une récompense annuelle est également attribuée aux collaborateurs en tenant compte de leurs performances.

S'agissant du volet social, l'objectif du Groupe BGFIBank est clairement défini : offrir à ses collaborateurs un cadre de travail et des conditions de vie épanouissantes. A cet effet, le Groupe a mis en place des packages d'avantages sociaux motivants en fonction des filiales, et qui s'étendent aux familles des collaborateurs :



LE SOUTIEN AUX FRAIS DE SCOLARITÉ : prime de rentrée, crédit à taux zéro, etc.



LA PRISE EN CHARGE À 100% DE LA SCOLARISATION des enfants du personnel expatrié



LE SOUTIEN FINANCIER LORS DES GRANDS ÉVÉNEMENTS DE LA VIE (mariage, naissance, décès) voire en cas d'incapacité de travail à travers le FADI (fond décès-invalidité) ;



LE FOND D'ÉPARGNE RETRAITE : lorsqu'un collaborateur part à la retraite ;



L'ALLOCATION CAR-PLAN permettant aux collaborateurs d'accéder à l'achat d'un véhicule ;



L'OCTROI DES CRÉDITS IMMOBILIERS et la signature des partenariats avec des promoteurs immobiliers en vue de faciliter l'accès à l'immobilier à nos collaborateurs.

En employeur solidaire, le Groupe se mobilise auprès de ses collaborateurs, lorsque ceux-ci sont éprouvés par les événements de la vie. Ainsi en 2021, il a décidé de la mise en place d'un dispositif d'écoute et d'assistance à l'endroit des salariés sinistrés de BGFIBank Guinée Équatoriale.

En outre le Groupe développe depuis l'année 2020, une politique active d'actionnariat salarié afin d'associer les collaborateurs au développement du Groupe et favoriser ainsi sa cohésion. Ainsi BGFIBank Gabon a ouvert son capital social aux salariés en offrant à chacun des 527 salariés, 50 actions. La mise en place de ce dispositif permet de fidéliser les salariés et d'aligner leurs intérêts, ainsi que ceux des managers, sur les objectifs de développement de la banque. Ce dispositif permet aussi d'améliorer la cohésion d'équipe tout en bénéficiant d'un actionnariat stable, impliqué et mieux consolidé.



APPEL À SOUSCRIPTION AUGMENTATION DE CAPITAL DE BGFIBank GABON

Dans le cadre du déploiement de son dispositif d'actionnariat salarié, BGFIBank Gabon SA procède à compter du **21 mars 2022**, à la seconde phase de l'opération d'augmentation de son capital ouverte à l'ensemble des salariés des sociétés du Groupe BGFIBank présentes sur le territoire Gabon.

Montant de l'augmentation FCFA 500 036 292	Dépositaire des fonds BGFIBank Gabon
Nombre d'actions émises et disponibles 25 938	Souscripteurs éligibles Ensemble des salariés en CDI et mandataires sociaux du territoire Gabon
Prix d'émission des actions à souscrire FCFA 19 278	Modalités d'acquisitions - Sur fonds propres (Virement bancaire) - Avec le concours de l'AGP

Pour plus d'informations, contacter la fonction Capital Humain de votre entité.

→ UN DIALOGUE SOCIAL DYNAMIQUE ET PERMANENT

Le Groupe BGFIBank est convaincu de ce qu'un dialogue de qualité est un levier pour l'amélioration de la vie en entreprise. Dans cette optique, le Groupe favorise ainsi le dialogue entre les managers et les collaborateurs, mais aussi celui entre la Direction et les représentants du personnel lorsqu'ils existent. Il reconnaît de ce fait, le droit pour ses collaborateurs d'être représentés par leur syndicat, lors des négociations collectives relatives à la relation de travail, dans le cadre des lois et règlements qui leur sont applicables.

L'ensemble des réunions des instances représentatives du personnel, Comité Permanent de Concertation Économique et Sociale, les Comités Santé et Sécurité au Travail se sont tenues régulièrement en 2021, afin d'apporter des réponses aux questions sociales.

Outres les différentes les réunions des organes réglementaires de dialogue social (Comités Permanents de Concertation Économique et Sociale, les Comités Santé et Sécurité au Travail, etc.), le Groupe déploie tout un dispositif de rencontres afin de maintenir un dialogue permanent et dynamique.

- Les teams building : organisés une fois par an dans chaque filiale du Groupe, les teams building sont des moments conviviaux qui permettent aux différents membres d'apprendre à mieux se connaître et à briser les liens hiérarchiques. Ils sont source de cohésion d'équipe et de solidarité ;
- Les séminaires métiers : organisés à l'échelle du Groupe, les séminaires métiers sont des rencontres entre différents collaborateurs appartenant au même métier dans les 12 pays d'implantation du Groupe. Ces séminaires ont pour objectifs de débattre sur les problèmes spécifiques au métier et d'élaborer des mécanismes permettant de mieux travailler ensemble. Les séminaires métiers permettent aussi de développer une cohésion sociale et un esprit d'appartenance au groupe.
- Le CEO Meeting : organisé chaque année, le CEO Meeting rassemble les Directeurs Généraux des filiales des 12 pays d'implantation du Groupe ainsi que les directeurs de fonction. Cette rencontre a pour objectif de disposer d'une plateforme de dialogue unique pour le top management ; promouvoir le partage d'expériences et proposer des solutions stratégiques pour accompagner le développement du Groupe ;
- Les rencontres « nous-mêmes nous-mêmes », sont des soirées de Gala organisées chaque fin d'année au sein de chaque filiale. Elles réunissent l'ensemble du personnel et donnent ainsi l'occasion aux directeurs et à leurs collaborateurs, de se réjouir ensemble et d'apprendre à se connaître ;
- Les journées sport et santé : journées dédiées aux activités sportives organisées dans chaque filiale. Elles contribuent à la cohésion sociale et au bien-être.

→ UNE GESTION RESPONSABLE DE L'EMPLOI

→ GÉRER LES PERFORMANCES ET ACCOMPAGNER LES CARRIÈRES

Dans un environnement en pleine transformation, le Groupe BGFIBank accorde une grande importance à une gestion responsable de l'emploi.

À cet effet, dès l'embauche le Groupe privilégie des engagements sur la durée qui sécurisent et engagent sa ressource humaine.

Au 31 décembre 2021, 2245 collaborateurs sont en contrat à durée indéterminée soit plus de 95% de l'effectif global.

Pour accompagner les équipes et soutenir la croissance, le Groupe BGFIBank a développé un système de Gestion des Compétences et des Emplois (GEPEC). Ce système est au cœur des diverses composantes du cycle managérial et en particulier de l'évaluation. Il a pour objectifs de reconnaître, sur des critères communs, les compétences de chacun, de favoriser le développement des collaborateurs et l'émergence des talents.

Chaque salarié bénéficie de deux entretiens individuels annuels au cours desquels, il est encouragé à s'exprimer sur ses conditions de travail et à étudier avec son manager des solutions pour remédier à d'éventuels problèmes. La proximité entre les dirigeants et les équipes permet de connaître et reconnaître chacun. Soutenues par la direction, les équipes de management intermédiaires assurent au quotidien le suivi des collaborateurs.



→ LE RENFORCEMENT DE LA POLITIQUE DE MOBILITÉ

Pour dynamiser la mobilité intergroupe et ouvrir davantage de perspectives aux collaborateurs méritant et ayant une expertise avérée, le Groupe pratique le recrutement à double entrée. A cet effet, des opportunités de «Bourse à l'emploi» ont permis à de nombreux collaborateurs de répondre aux appels à candidature issus d'entités autres que leurs filiales d'origine. Ce mode de recrutement offre l'opportunité à des collaborateurs à haut potentiel managérial et/ou ayant une forte expertise avérée, de propulser leur carrière par la mobilité intragroupe.

Au 31 décembre 2021, le programme de Mobilité géré par la Direction du Capital Humain Groupe compte 30 collaborateurs expatriés, dans les 12 pays d'implantation du Groupe. Au total, le Groupe enregistre 525 mouvements de personnel au 31 décembre 2021 soit un taux de mobilité globale de 22%. C'est la marque de l'effort fourni par la fonction Capital Humain de mettre "l'homme qu'il faut, à la place qu'il faut" par le jeu de la mutation, et de récompenser le travail des collaborateurs par le biais de la promotion.

→ PRÉPARER LA RELÈVE MANAGÉRIALE : PROGRAMMES MFT-CODIR

Pour préparer la relève managériale et répondre efficacement au risque de ruptures de compétences qualitatives, le Groupe a mis en place des programmes de détection et d'accompagnement des talents. Cette démarche a pour but de détecter, de développer et de fidéliser les collaborateurs à fort potentiel afin de préparer la relève managériale. Un talent se définit comme un collaborateur qui adhère aux valeurs du Groupe, il est performant dans la durée et présente un fort potentiel d'évolution managériale. Par une approche systématique, la démarche Talents permet à chacun, où qu'il soit dans le BGFILand, d'être identifié sur des bases objectives, d'avoir les mêmes chances de révéler son potentiel et d'évoluer dans le Groupe. Le vivier est composé de talents émergents « Managers For Tomorrow », et des potentiels dirigeants, « CODIR, Exécutive Management et Experts ». L'accompagnement de ce vivier, notamment par des formations spécifiques, permet d'assurer progressivement la relève aux fonctions stratégiques.

En 2021, ce programme MFT-CODIR a été renforcé pour répondre aux ambitions du projet d'entreprise « Dynamique 2025 ».

→ LA FORMATION ET LA SENSIBILISATION

Le Groupe BGFIBank a à cœur le développement des compétences de son capital humain. A cet effet, il met en place des programmes de formation ciblés, adaptés à l'ensemble de ses collaborateurs managers ou non. Prévenir le risque de rupture de compétences dans les fonctions stratégiques, fidéliser et favoriser l'internationalisation des carrières, tels sont les objectifs visés par cette politique de formation.

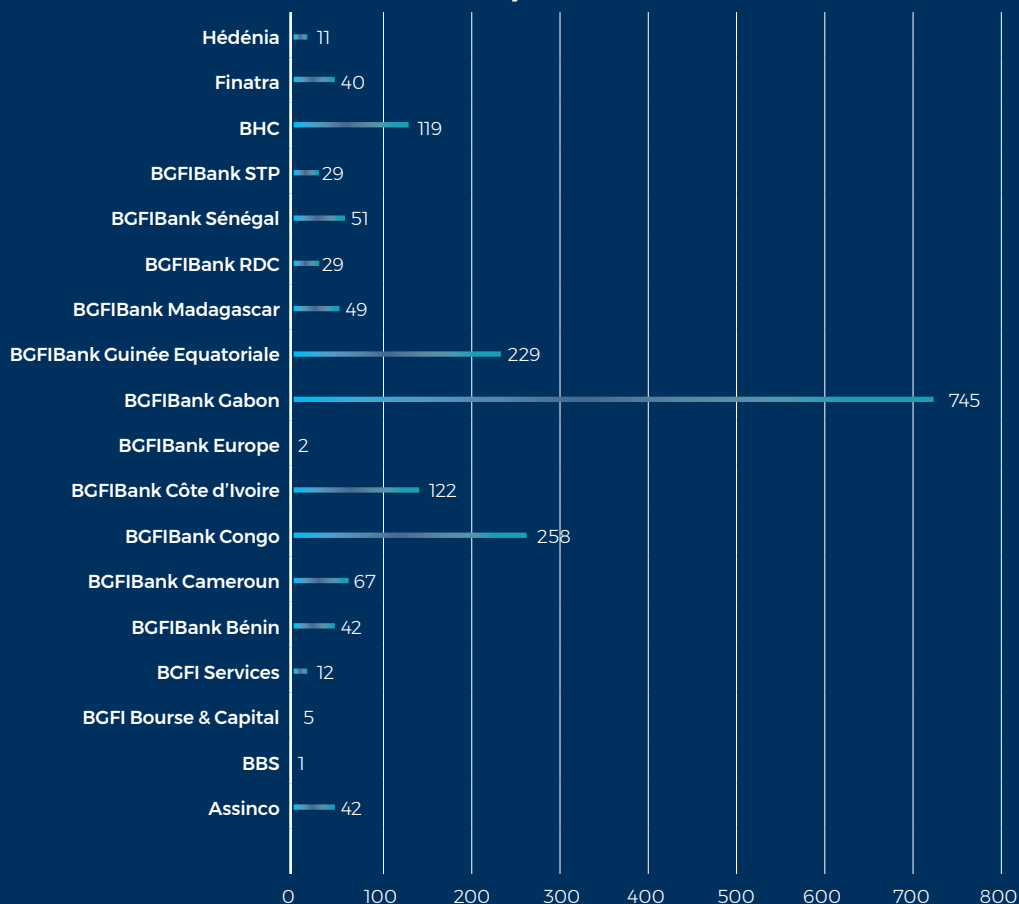
Le Groupe s'appuie sur son école BBS, l'école de la banque qui constitue un véritable réservoir de talents et qui à travers la formation interne permet à chacun des métiers du Groupe de disposer des compétences requises pour servir les besoins de ses clients, tout en permettant aux collaborateurs de développer leur employabilité sur le long terme.

En 2021, les orientations stratégiques en matière de formation se sont déclinées principalement sous 4 angles :

- ⇒ La lutte contre le financement du terrorisme et le blanchiment des capitaux ;
- ⇒ Le développement du financement du commerce international (Trade finance) ;
- ⇒ La maîtrise des applicatifs bancaires (amplitude) ;
- ⇒ La monétique et les risques digitaux

Au total en 2021, 602 sessions de formations ont été réalisées pour un total de 1853 stagiaires répartis dans l'ensemble des filiales du Groupe BGFIBank. Le nombre de collaborateurs formés à BBS a été multiplié par 4 passant de 490 en 2020 à 1853 en 2021.

NOMBRE DE STAGIAIRES FORMÉS/FILIALE



Au 31 décembre 2021, le taux de réalisation consolidé du Plan de Formation est de 83% notamment à cause du contexte de pandémie de COVID 19 qui a constitué un frein à la réalisation de l'ensemble des formations planifiées. 1697 collaborateurs ont suivi au moins une action de formation soit un taux de plus de 70% de l'effectif global. Les dépenses cumulées en formation au sein des différentes entités du groupe s'élèvent à XAF 698.400.747 (environs 1029442.70 euros).

→ LE BIEN-ÊTRE AU TRAVAIL : UNE PRIORITÉ

Employeur solidaire et engagé envers son personnel, le Groupe BGFIBank fait du bien-être et de la sécurité de ses collaborateurs une priorité absolue. Cette priorité s'est accrue durant cette période particulière dominée par la crise sanitaire due à la pandémie au Covid-19. Pour protéger son personnel ainsi que ses clients, le Groupe a mis en place un dispositif important de lutte contre la Covid-19 dans l'ensemble de ses sites d'implantation. Parmi les actions mises en place on compte :

- La mise en place d'un dispositif complet de protection physique des salariés et des partenaires contre la Covid-19 (masques, gants, gel hydro alcoolique) ;
- La prise en charge des tests de dépistage à période fixe pour l'ensemble du personnel ;
- La réalisation des visites médicales de reprise du travail pour s'assurer que les salariés ne sont pas porteurs de la Covid-19 entièrement financées par le Groupe
- La désinfection périodique des bureaux et des agences bancaires en vue de limiter la propagation de la covid-19 ;
- La sensibilisation du personnel et des clients sur le respect des mesures barrières et aménagement des espaces de travail ;
- Etc.



Les 2349 collaborateurs que compte le Groupe BGFIBank au 31 décembre 2021 bénéficient d'un environnement de travail stimulant, exempt de toute forme de discrimination et de harcèlement. Le groupe est très attentif à l'équilibre entre vie privée et vie professionnelle. Au-delà de la rémunération salariale, les collaborateurs ont accès à des prestations de qualité en termes de couverture santé au-delà du minimum légal. Sont également instaurés, les services de santé avec un médecin-conseil dans chacune des filiales du Groupe.

La mise en œuvre du Système de Management de la Santé et de la Sécurité au Travail basé sur les exigences du référentiel OHSAS 18001 garantit aux collaborateurs, aux clients, aux entreprises et à tous ceux qui fréquentent les locaux des sociétés du Groupe, des conditions de travail sécurisantes, motivantes et aptes à optimiser l'efficacité individuelle. La tenue régulière des sessions annuelles des comités Hygiène, Sécurité et Conditions de Travail (CHSCT) dans les filiales, ainsi que l'organisation régulière des journées "sport santé au travail", font partie intégrante des bonnes pratiques qui sont déployées à l'échelle du Groupe.

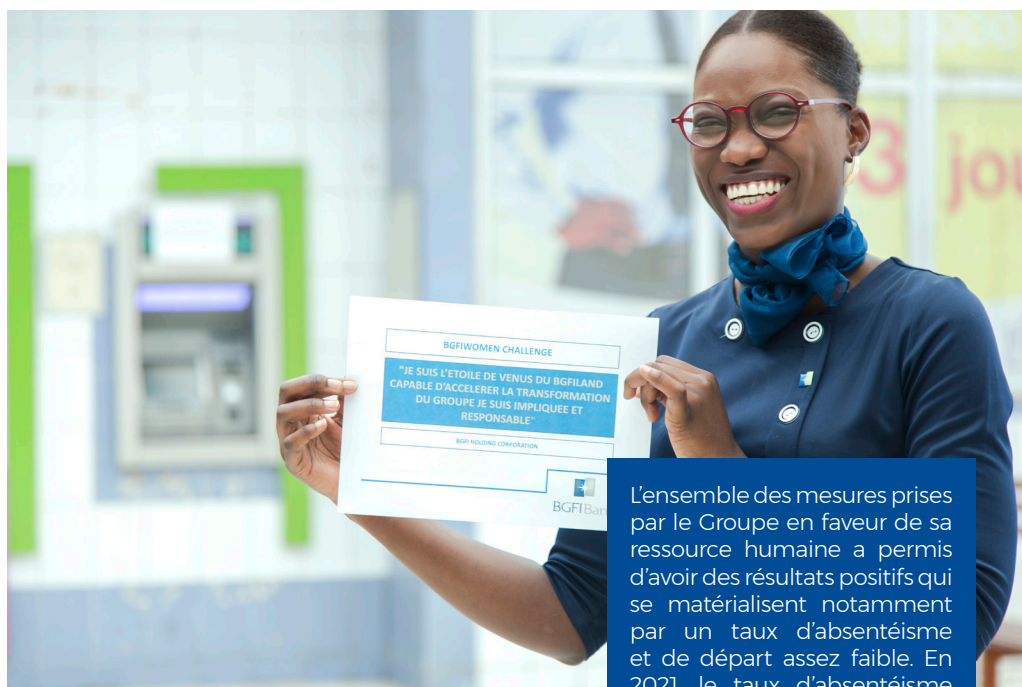
→ LE BONHEUR AU TRAVAIL, UN OBJECTIF RH

La volonté du Groupe BGFIBank est d'offrir à ses collaborateurs un cadre de travail épanouissant. A cet effet, au-delà des mesures mises en place en vue d'assurer la santé et la sécurité de ses collaborateurs, le Groupe œuvre au quotidien pour le bonheur au travail notamment en améliorant non seulement l'environnement mais aussi sur les relations de travail

Il existe au sein du Groupe de véritables rites institutionnels qui apparaissent aujourd'hui comme un indéniable acquis social, des moments de retrouvailles entre collègues tels que :

- ▶ L'arbre de Noël : journée récréative organisée en faveur des enfants des collaborateurs dans chaque filiale au cours de laquelle, le Groupe offre des cadeaux aux enfants. L'arbre de Noël permet de développer un sentiment d'appartenance au Groupe qui va au-delà des collaborateurs. Il contribue à l'apaisement du climat social et à la cohésion sociale.
- ▶ Les rencontres « nous-mêmes nous-mêmes » sont des soirées Gala organisées chaque fin d'année au sein de chaque filiale. Elles réunissent l'ensemble du personnel et donnent l'occasion aux directeurs et à leurs collaborateurs de se réjouir ensemble et d'apprendre à se connaître.
- ▶ Les journées sports et santé, journées dédiées aux activités sportives organisées dans chaque filiale. Elles contribuent à la cohésion sociale et au bien-être.

Depuis 2020, toujours dans sa volonté d'offrir à ses collaborateurs un cadre de travail et des conditions de vie épanouissantes, le Groupe intègre des restaurants d'entreprise dans la conception de ses bâtiments ERP. En 2021, deux restaurants d'entreprise ont vu le jour, avec des repas entièrement pris en charge au niveau du Gabon.



L'ensemble des mesures prises par le Groupe en faveur de sa ressource humaine a permis d'avoir des résultats positifs qui se matérialisent notamment par un taux d'absentéisme et de départ assez faible. En 2021, le taux d'absentéisme est de 2.7% à l'échelle du Groupe, essentiellement due aux congés maternités et aux absences pour cause de maladie longues durées.



LE RESPECT DE L'ENVIRONNEMENT

UNE DÉMARCHE RENFORCÉE EN MATIÈRE ENVIRONNEMENTALE

» Un Groupe éco responsable

» Préservation de l'environnement dans les modes d'achat

» Agir pour l'environnement

Face aux nombreux bouleversements climatiques et écologiques, l'un des enjeux de ce siècle sera incontestablement la préservation des équilibres environnementaux. L'interdépendance des activités face à ces risques accrus impose la nécessité d'une action globale et coordonnée.

Dès son adhésion en 2006 au Pacte mondial des Nations unies, le Groupe BGFIBank a fait de la maîtrise de ses impacts environnementaux son cheval de bataille. Cette prise en compte de la maîtrise de l'impact environnemental est ainsi transcrite dans les documents fondateurs de notre Groupe, notamment le code de déontologie. Ce code dispose que « Nous avons également compris qu'en tant qu'entreprise citoyenne, nous devons nous soucier de notre environnement. Nos financements doivent intégrer la notion de Développement Durable. Cette éthique environnementale doit commencer par nous-même, notamment en évitant les gaspillages d'eau, d'électricité, de papier et en respectant les normes de tri des déchets ».

Ce code est soutenu par une politique environnementale qui engage l'ensemble des sociétés du Groupe à :

- Se conformer aux exigences légales nationales et internationales en matière d'environnement en vigueur dans les pays d'implantation ;
- Prévenir et limiter les pollutions en maîtrisant les risques environnementaux associés à ses activités ;
- Prendre en compte les critères environnementaux dans les activités de financement et d'investissement ;
- Promouvoir une politique des achats responsables en donnant la priorité aux produits et consommables ayant un faible impact environnemental et en développant la sensibilité environnementale de ses fournisseurs ;
- Développer la culture et le comportement responsable chez les collaborateurs du Groupe en mettant en place une pratique de gestes environnementaux responsables et en accentuant leur sensibilisation ;
- Veiller à l'amélioration continue des performances environnementales ;
- Maintenir un relationnel avec l'ensemble des parties prenantes et communiquer activement sur ses objectifs et performances environnementales.

La démarche environnementale du Groupe BGFIBank a été reconnue au niveau de sa filiale du Gabon, BGFIBank Gabon qui est certifiée depuis 2014, par l'organisme de certification Bureau VERITAS, selon les exigences de la norme ISO 14001 version 2015.

→ UN GROUPE ÉCORESPONSABLE

Le Groupe a compris très vite que pour atteindre ses objectifs en matière d'environnement, l'adhésion et l'implication du personnel étaient indispensables. Cette implication passe inévitablement par l'éducation. Depuis 2006, l'ensemble du personnel est sensibilisé au moins 1 fois par an sur les gestes éco responsable à travers la messagerie interne. Il s'agit d'une rubrique de sensibilisation désignée « Minute QSE » qui permet de maintenir éveillée, la prise de conscience des collaborateurs à l'égard des préoccupations et des enjeux environnementaux locaux et globaux. Les thèmes de sensibilisation de 2020 ont porté, entre autres, sur :



L'écologie de bureau (réduction des consommations d'énergie et de papier et gestion déchets)



La prise en charge des D3E ;



L'impact des déchets plastiques ;



Impact des plantes d'intérieur sur la pollution de l'air ;



La collecte sélective des déchets



Les gestes éco responsables dans les lieux d'aisance.

Au 31 décembre 2021, **100%** des entités du Groupe ont conduit une campagne éco-geste.



→ PRÉSERVATION DE L'ENVIRONNEMENT DANS LES MODES D'ACHAT

L'engagement du Groupe BGFIBank pour l'environnement se retrouve également dans sa politique des achats qui stipule, dans ses principes directeurs que "La Fonction stratégique des achats accompagne BGFIBank dans les quatre axes du projet d'Entreprise, en soutenant sa croissance et son leadership dans l'efficacité de la dépense, la sécurisation des achats et le respect des exigences QSE dans nos actes d'achat".



Afin de maîtriser son impact environnemental, le Groupe a intégré la notion d'achats responsables dans sa politique d'achat. Cela consiste à choisir systématiquement les produits dont le processus de fabrication, les matériaux utilisés, l'énergie consommée pendant l'utilisation ou les conditions de recyclage sont les plus favorables à la préservation de l'environnement et de la santé. Ainsi, en matière d'acquisition de papiers par exemple, le Groupe n'achète que du papier provenant des exploitations aménagées durablement et présentant un écolabel.

Ce système d'achat responsable prend en compte la gestion de la totalité du cycle de vie des produits achetés particulièrement, la gestion de leur fin de vie. C'est ainsi que la politique de traitement de fin de vie des équipements informatiques stipule l'obligation de trouver un débouché adapté à tout matériel informatique arrivé en fin de potentiel pour le Groupe. En fonction de leur obsolescence, ces équipements sont soit donnés à des associations, soit revendus après reconditionnement ou démantelés pour recyclage des composants et de la matière dans les meilleures conditions sociales et environnementales.

→ AGIR POUR L'ENVIRONNEMENT

→ LES PROJETS IMMOBILIERS

Le Bâtiment (construction, utilisation et destruction) consomme près de 40 % de l'énergie mondiale selon les sources officielles (sources WBCSD). A cet effet, le Groupe BGFIBank a mis en place diverses actions pour réduire l'impact de ses des bâtiments et de ses projets immobiliers sur l'environnement :

- La réalisation systématique d'une étude d'impact et/ou dangers pour chaque projet immobilier (construction, aménagement, rénovation, extension).
- Pour les nouveaux sites, la politique du Groupe consiste à privilégier la construction des bâtiments peu consommables d'énergie, bénéficiant de nouvelles normes internationales. Tous les nouveaux bâtiments sont équipés des systèmes de détecteurs de présence, dans le but de réduire les consommations en eau et en électricité. Depuis 2020, 12 bâtiments ont été construits dans les filiales du Groupe notamment au Gabon, au Cameroun, au Congo et en Guinée équatoriale.

Par ailleurs, la prise en compte des aspects environnementaux est intégrée dans les contrats avec les Maîtres d'Ouvrage Délégué. Ce contrat spécifie et précise les exigences environnementales à respecter aussi bien par le MOD que par les sociétés travaillant pour son compte.

→ INFRASTRUCTURES INFORMATIQUES



Les équipements informatiques sont responsables de près de 50 % de la consommation d'énergie du Groupe BGFIBank dont l'essentiel de ses activités nécessite des outils informatiques. A cet effet, la réduction des impacts environnementaux générés par les équipements informatiques occupe une grande place dans la politique environnementale du Groupe.

Plusieurs mesures ont été mises en place afin de réduire ces impacts sur l'environnement :

- La prise en compte des données de consommation de ressources dans l'achat des équipements et la conception des projets informatiques,
- L'optimisation de l'usage des imprimantes : les imprimantes individuelles ont été abandonnées au profit des imprimantes mutualisées avec des systèmes de sécurité des impressions dans le but de diminuer les consommations d'énergies et de papiers,
- La veille technologique : identification des technologies les plus performantes sur le plan environnemental, dans une démarche continue d'amélioration des équipements ;
- L'analyse annuelle des équipements : identification des équipements obsolètes ou inutiles afin d'éviter le gaspillage énergétique.



LA LUTTE CONTRE LA CORRUPTION, UN GROUPE ÉTHIQUE

» Une gestion rigoureuse des risques

» La lutte contre la corruption, le blanchiment
d'argent et le financement du terrorisme

→ UNE GESTION RIGOREUSE DES RISQUES

En raison de sa taille, de la diversité de ses métiers et de la forte extension de son implantation à l'étranger, le Groupe BGFIBank est confronté à un risque majeur en termes de blanchiment de capitaux et de financement du terrorisme. Cette diversité financière et géographique expose le Groupe au risque de contagion et d'atteinte à sa réputation, si une seule de ses entités venait à être impliquée dans une affaire de blanchiment ou de financement du terrorisme. À cet effet, le Groupe s'est doté d'un dispositif imposant de contrôle et de maîtrise des risques assurés par le système de contrôle interne.

Le dispositif de contrôle interne au sein du Groupe BGFIBank est, conformément à la réglementation, constitué de deux niveaux de contrôle :

- le contrôle de premier niveau assuré d'une part par les fonctions opérationnelles et leurs hiérarchies (1er échelon) et, d'autre part, par les fonctions de Gestion des risques, Contrôle permanent, Conformité, Sécurité des systèmes d'information et Contrôle comptable (2e échelon) ;
- le contrôle de second niveau quant à lui, est assuré par la fonction Audit interne, qui est garant du dispositif de contrôle interne à l'échelle du groupe.

→ LA GESTION DES RISQUES

La Gestion des Risques est principalement chargée de proposer pour validation au Conseil d'Administration, les politiques de Gestion des Risques et d'appétence aux Risques. Elle réalise des travaux de cartographie des risques ; identification et/ou mise à jour, hiérarchisation des risques et suivi de la mise en œuvre des plans d'action. Elle mesure régulièrement le respect des niveaux d'appétence aux risques validés par le Conseil d'Administration et alerte la Direction Générale en cas de non-respect des niveaux d'appétence. La Gestion des Risques est en charge du déploiement du Plan de Continuité des Activités.

En 2021, le processus de digitalisation a été finalisé par la migration des entités non bancaires après les filiales bancaires en 2020. La cartographie des risques consolidés a été réalisée et les Dispositifs de Maîtrise des Risques (à implémenter à l'échelle du Groupe) ont été identifiés. Au 31/12/2021, ces Dispositifs de Maîtrise des Risques (DMR) sont mis en œuvre à 89%.

□ → LE CONTRÔLE PERMANENT

Chargé de mettre en œuvre les dispositifs idoines afin de réaliser un contrôle régulier et permanent des entités du Groupe BGFIBank, il permet de garantir la régularité, la sécurité et la conformité par rapport aux procédures internes et normes métiers des opérations réalisées au sein du Groupe BGFIBank

En 2021, le processus de digitalisation a été renforcé avec la formalisation des contrôles dans une application dédiée, développée par le Groupe et mise à la disposition de toutes les entités. Les processus y sont couverts à 88% et la formalisation des contrôles réalisée à 68% contre 20% en début d'année

→ LA SÉCURITÉ DES SYSTÈMES D'INFORMATION

Sa mission est de garantir la disponibilité, l'intégrité et la confidentialité de l'information détenue et traitée au quotidien par le Groupe BGFIBank. En d'autres termes, cette fonction garantit le bon fonctionnement du patrimoine informationnel du Groupe BGFIBank,

L'année 2021 a été marquée par le prolongement de la crise sanitaire, révélée dans nos zones d'implantation depuis mars 2020. Les mesures de gestion de la continuité des activités mises en place en 2020 sont restées d'actualité. A l'échelle du Groupe, les solutions de sécurité informatique sont mises en œuvre à 85%. Ce taux est en nette progression comparé à la mesure de janvier 2021 de 68% (en progression de 17% sur l'année).

→ LA LUTTE CONTRE LA CORRUPTION, LE BLANCHIMENT D'ARGENT ET LE FINANCEMENT DU TERRORISME

Le Groupe BGFIBank attache un grand prix à la lutte contre la corruption, convaincu de ce que celle-ci est un frein considérable à la croissance des économies africaines et donc à l'activité bancaire. Cet engagement fort se traduit par :

- ▶ l'adhésion en 2006 aux 10 principes du Pacte Mondial des Nations Unies ;
- ▶ l'élaboration d'une Politique anti-corruption ;
- ▶ l'adoption d'un Code Ethique et Déontologie contenant des exigences fortes en matière de lutte contre la corruption et mis à jour en 2021.

La fonction Conformité a pour mission de prévenir les risques liés au blanchiment de capitaux et au financement du terrorisme. Elle coordonne la lutte contre ces risques et assure la formation continue de l'ensemble des collaborateurs du Groupe BGFIBank. Elle dispose d'outils logiciels qui permettent un contrôle efficace de la conformité des opérations bancaires. Elle dispose à cet effet d'un outil d'analyse comportementale (SIRON AML), d'un outil de filtrage (SWIFT SANCTION SCREENNG) et d'un outil de criblage de la base clientèle (SIRON KYC).



EN 2021, 453 collaborateurs ont été formés sur la lutte contre le financement du terrorisme et le blanchiment des capitaux à BBS en plus des sensibilisations réalisées via la messagerie interne et qui sont adressées à l'ensemble des collaborateurs du Groupe.

Afin de maintenir la conformité de son dispositif de lutte contre le blanchiment des capitaux, de financement du terrorisme et de respect des sanctions internationales aux standards les plus élevés, le Groupe BGFIBank a engagé un processus de certification de l'ensemble de son réseau bancaire à la norme AML 30000. AML 30000 est la norme de référence au niveau international pour les processus de certification en matière de lutte contre le blanchiment des capitaux de financement du terrorisme et de sanctions économiques. L'intérêt de cette norme, qui applique les mêmes principes méthodologiques que les normes ISO, est de favoriser l'amélioration continue du dispositif à travers un audit annuel de suivi de l'entité certifiée puis d'un audit triennal de renouvellement de la certification. BGFIBank RDC est la première filiale certifiée du Groupe BGFIBank. Une certification a été obtenue en décembre 2020. Quatre (4) filiales sont planifiées pour passer cette certification en 2022 et neuf (9) en 2023.



ACCOMPAGNER LE DÉVELOPPEMENT D'UNE ÉCONOMIE DURABLE

» **Œuvrer pour le développement de l'économie locale**

» **Etablir une relation durable et de confiance avec les clients**

» **Permettre à tous l'accès aux services bancaires et financiers**

→ ŒUVRER POUR LE DÉVELOPPEMENT DE L'ÉCONOMIE LOCALE



Le Groupe BGFIBank célèbre en 2021, 50 ans d'engagement sans faille pour le développement des pays dans lesquels il évolue, au service du continent africain et de ses populations. La réussite du Groupe repose sur un modèle de développement économique et social durable. Le Groupe défend une vision de l'économie axée sur l'initiative, l'adaptation et la proximité qu'il entretient avec ses clients.

Depuis le lancement de son projet d'entreprise « Excellence 2020 » en 2014 dont l'objectif était de faire du Groupe un acteur de référence sur ses marchés, un acteur toujours plus innovant à la marque distinctive, le Groupe BGFIBank n'a cessé de jouer la performance afin d'atteindre l'excellence dans les 4 axes qui constituent ses fondements à savoir : Excellence Humaine, Excellence Organisationnelle, Excellence Commerciale et Excellence prévisionnelle. Le Groupe est fortement engagé à contribuer au dynamisme économique dans les 12 pays de son implantation en participant au renforcement constant de l'inclusion bancaire sur le continent. Ce modèle d'entreprise a trouvé sa première reconnaissance en 2016 avec le Prix « Banque Africaine de l'année », obtenue à l'occasion de l'Africa CEO Forum.

Malgré l'effondrement de l'économie mondiale depuis 2020, le Groupe a marqué sa robustesse illustrée par le dynamisme commercial de ses sociétés, la qualité des compétences humaines et des processus organisationnels, la très bonne maîtrise des charges, la réduction drastique des coûts du risque. Depuis 2016, le Groupe a obtenu pas moins de 8 distinctions internationales. En décembre 2021, BGFI Holding Corporation a conservé sa note A+ et ses perspectives de stabilité positive suite à l'évaluation de l'agence BLOOMFIELD. Cette notation effectuée sur la base des performances du Groupe au titre de l'exercice 2020 ainsi que des perspectives d'activités au cours de l'exercice 2021 s'appuie notamment sur les facteurs clés de performance telles que le renforcement continu du cadre de gouvernance et du dispositif de gestion des risques, un bilan satisfaisant du plan d'entreprise « Excellence 2020 », traduisant globalement la bonne capacité à atteindre les objectifs, une solidité financière qui se confirme, en dépit de la survenue de la crise sanitaire liée au coronavirus, etc.

A large, bold, light green 'A+' rating graphic.

BGFI HOLDING CORPORATION, NOTÉ A+



par Bloomfield Investment Corporation :

→ UNE ORGANISATION DE PROXIMITÉ



Le Groupe soutient le développement de l'économie locale en apportant l'expertise nécessaire à chaque étape clé de la vie des entreprises. L'accompagnement des PME et ETI est un axe fort du soutien à l'économie. Le Groupe a ainsi significativement renforcé son dispositif d'accompagnement des entreprises en termes de réseau de proximité ou d'accès à l'expertise métier dans l'ensemble des pays où il est implanté.

Consciente de sa position et de sa responsabilité sociétale, le Groupe a pris, depuis le début de la pandémie, des mesures exceptionnelles et urgentes pour les acteurs économiques dans l'ensemble des pays de son implantation. Le Groupe a ainsi porté secours aux entreprises en difficulté de trésorerie, en soutien des mesures gouvernementales, puis aidé ses clients particuliers mis au-devant des difficultés de remboursement de crédits.

Les filiales du Groupe ont par ailleurs renforcé leur offre digitale : ouverture de compte en ligne, BGFExpress, Cash Management, optimisation de BGFIMobile, développement des pages sociales et amélioration de la disponibilité des GAB dans le but d'être encore plus proche des clients et de limiter leurs déplacements.

→ ÉTABLIR UNE RELATION DURABLE ET DE CONFIANCE AVEC LES CLIENTS

Depuis 1971, le Groupe BGFIBank accompagne ses clients avec le même degré d'exigence et esprit d'excellence. Ces principes ont activement contribué au renforcement du Groupe, de ses offres et de la confiance accordée par ses clients.

Le Groupe BGFIBank a pour ambition d'être une banque responsable au service de ses clients ainsi qu'un acteur de référence en matière de Responsabilité Sociale et Environnementale (RSE). En ce sens, il joue un rôle actif dans le soutien de l'économie et reste à l'écoute de ses parties prenantes. Il ambitionne d'être la banque relationnelle, une référence sur ses marchés, proche de ses clients, choisie pour la qualité et l'engagement de ses équipes. Cet enjeu est un des axes majeurs de sa stratégie « Dynamique 2025 ». Dans ce cadre, les filiales sont fortement engagées dans des plans d'action visant la satisfaction clients. L'intégration du Système de Management par la Qualité selon la norme internationale ISO 9001 et le fonctionnement selon le modèle EFQM au sein de la holding, place la satisfaction des clients au centre des priorités.

Au 31 décembre 2021, **76% des entités du Groupe ont déployé la démarche qualité** et 5 sociétés à savoir BGFIBank Gabon, BGFIBank Côte- d'Ivoire, BGFIBank Guinée Equatoriale, BGFIBank Congo et BGFIBank Cameroun sont certifiés ISO 9001.

Pour préserver la confiance de ses clients, le Groupe BGFIBank porte une attention particulière au traitement de leurs réclamations tout en préservant la confidentialité de leurs données. Le groupe a mis en place un dispositif d'écoute client (pages sociales, Call Center, eqc@bgfi.com) qui permet d'avoir une vision sur l'appréciation des clients, d'identifier les axes de vigilance et des points d'amélioration. Ce dispositif favorise le dialogue permanent avec ses parties prenantes.

Pour évaluer la satisfaction des clients, les entités du Groupe mettent en place des enquêtes de satisfaction. Les clients interrogés s'expriment sur leur satisfaction globale, mais aussi sur tous les aspects de la relation bancaire (agence, conseiller, téléphone, Internet, produits, tarifs, etc.).

→ PERMETTRE À TOUS L'ACCÈS AUX SERVICES BANCAIRES ET FINANCIERS

Le Groupe BGFIBank contribue à la promotion d'une finance inclusive en offrant des produits et services financiers à la portée de tous notamment, à travers sa filiale LOXIA spécialisée dans la micro finance au Gabon. LOXIA est un acteur majeur de l'inclusion financière au Gabon, qui offre des produits et services financiers de proximité, accessibles à toutes les populations à revenus modestes ou exclues du système bancaire classique. LOXIA est au plus près de ses clients et de leurs communautés et propose des produits comme LOXIA Cash Collecte ou encore les comptes pour employés domestiques.

La faible bancarisation des populations est notamment due à l'absence d'institutions financières à l'intérieur des terres, raison pour laquelle LOXIA va vers elles en proposant des produits et services adaptés et en augmentant sa présence sur le terrain. La filiale dispose d'une offre à destination des populations ayant des difficultés à bénéficier des produits et services bancaires. Il s'agit par exemple des personnes non salariées ayant des revenus faibles ou irréguliers. A travers sa filiale, le Groupe BGFIBank soutient des projets entrepreneuriaux non éligibles aux crédits bancaires traditionnels.

Toujours dans l'ambition de favoriser l'inclusion bancaire, les filiales bancaires du Groupe font évoluer leurs gammes de produits et services dans le but de permettre l'accès à tous aux produits bancaires. Ainsi BGFIBank Gabon a lancé en 2021, le produit « Compte Epargne Liberty ». Cette offre d'inclusion financière permet aux personnes physiques, de tous profils (étudiants, retraités, jeune entrepreneur, etc.), clients ou non clients de BGFIBank d'ouvrir un compte d'épargne, sans disposer au préalable d'un compte courant dans les livres de la banque.

→ LE FINANCEMENT RESPONSABLE

Le changement climatique et les adaptations qu'il implique sont un défi majeur pour l'économie. Le Groupe BGFIBank est conscient qu'en tant qu'entreprise responsable et citoyenne, il a un rôle déterminant à jouer pour relever ce défi. Depuis son adhésion au Pacte Mondial des Nations Unies en 2006, le Groupe s'est engagé à soutenir le Développement Durable, notamment en favorisant le financement des projets ne portant pas atteinte à l'environnement, ou permettant le développement d'une économie durable. Ainsi, 100% des filiales bancaires du Groupe intègrent dans les dossiers de financement, la prise en compte des aspects environnementaux et sociétaux induits par ces projets.



EN CÔTE D'IVOIRE



Financement du plan d'entretien routier // 80 milliards FCFA (environ 122 millions EUR) ont été levés avec l'appui de BGFICapital, pour le compte du Fonds d'Entretien Routier (FER), l'organisme public en charge du financement des travaux d'entretien du réseau routier ivoirien. Ce financement a permis de maintenir le niveau de qualité du réseau routier de la Côte d'Ivoire et de renforcer l'attractivité de certaines régions.

Financement du programme stratégique de construction et de réhabilitation de plusieurs routes et de rénovation de bâtiments administratifs // Cette levée de fonds de 123 milliards FCFA (environ 187 millions EUR) a été conclue avec succès en syndication avec des partenaires financiers internationaux. Ce financement a permis de désenclaver plusieurs localités de l'intérieur du pays, rendant possible l'écoulement de matières premières de certaines régions. Il en résulte également la création de pôles économiques et d'emplois, ainsi que la participation de plusieurs PME impliquées dans les travaux (transfert de compétences).

Financement d'un projet de création et d'exploitation d'une polyclinique // C'est le projet de création et d'exploitation d'une clinique médicale conforme aux standards européens à Abidjan, bâtie sur une superficie totale de 9 900 m² (R+5), qui s'est fixé pour objectif de fournir un cadre sanitaire performant, doté d'un plateau technique ultra moderne et capable de procurer des soins de qualité à ses patients. La participation financière de BGFIBank au financement du projet s'est élevée à 6,5 milliards FCFA répartie en concours d'investissements pour 5 milliards FCFA destinés aux travaux de finition de l'hôpital et aux équipements médicaux. Le solde de 1,5 milliard FCFA a été affecté à la couverture du besoin en fonds de roulement. L'impact socio-économique de ce projet est significatif puisqu'il a permis la création de plus de 700 emplois et une limitation des rapatriements médicaux en direction du Maghreb et de l'Europe à partir de la Côte d'Ivoire et de la sous-région.

« UNE POLITIQUE DE FINANCEMENT QUI TIENT COMPTE DES PROJETS À IMPACTS SOCIO-ÉCONOMIQUES. »

AU GABON



Transport et Logistique // A travers sa filiale gabonaise, le Groupe a accordé un financement de 15 milliards FCFA pour la réhabilitation de la voie ferrée, le renouvellement du matériel roulant et la construction des logements des employés de l'entreprise SETRAG GABON (Société d'Exploitation du Transgabonais), cliente depuis 2003. SETRAG GABON est l'unique société mandatée par les Autorités gabonaises pour gérer les opérations du réseau ferré du pays et ses 699 kilomètres de chemins de fer reliant Franceville à Libreville.

Énergie // Le Groupe a financé, en 2021, à hauteur de 10 milliards FCFA, la SEEG (Société d'Énergie et d'Eau du Gabon) afin de développer ses capacités de production et de distribution en eau et en électricité à travers le pays. La SEEG est une société d'État qui remplit les missions de services publics par la distribution de l'eau et de l'électricité à travers tout le Gabon. La société est cliente depuis 1989 et BGFIBank l'a toujours accompagnée dans ses projets d'investissements d'envergure.

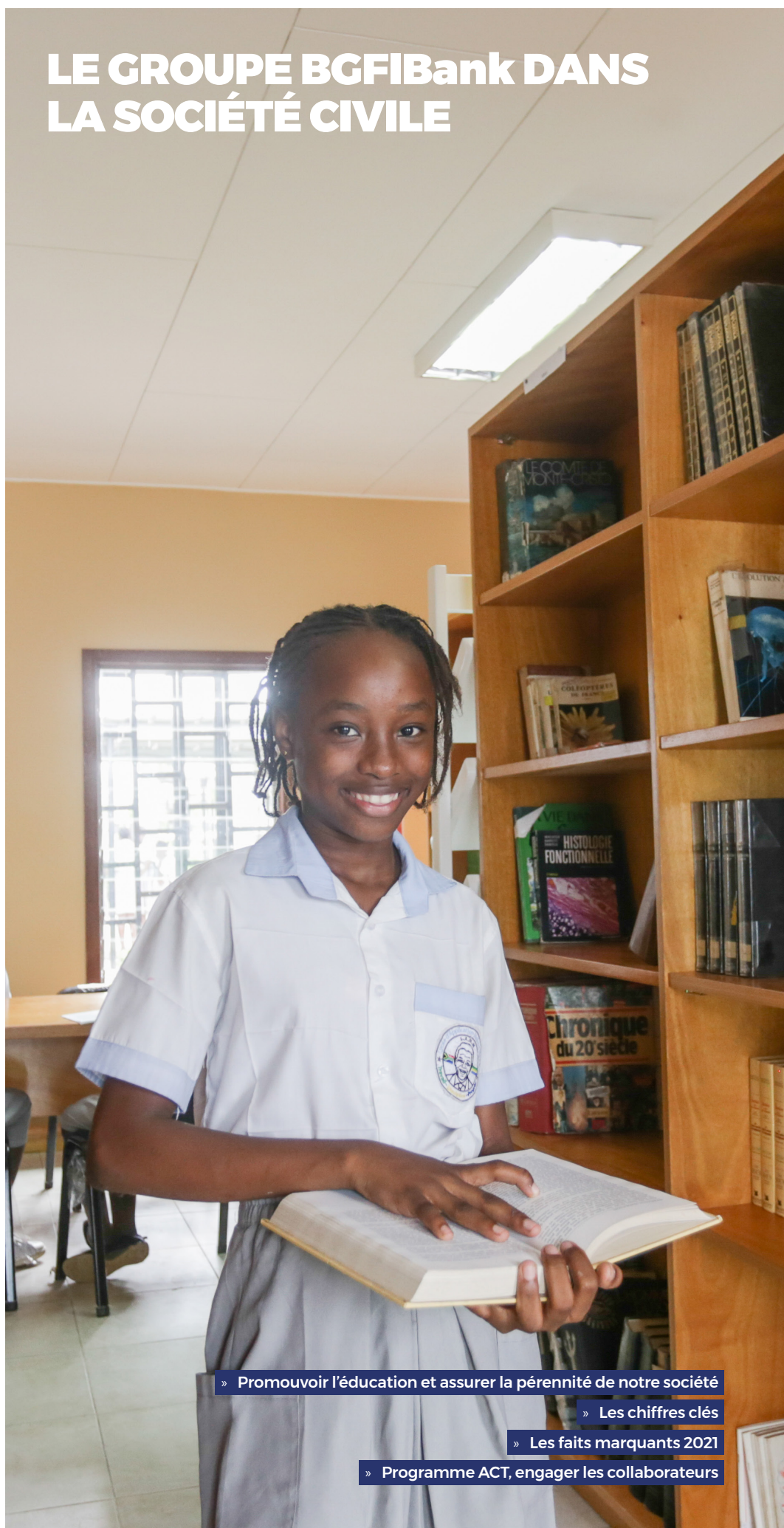
Zone économique // Le Groupe a octroyé 7 milliards FCFA sur un financement global de 61,2 milliards FCFA pour le développement de la zone économique de NKOK, zone économique spéciale du Gabon située dans le département du Komo-Mondah, près de la ville de Ntoum, à 27 km de Libreville. Sa superficie de 1 390 hectares est divisée en trois zones : industrielle, commerciale et résidentielle. Elle est issue d'un partenariat public-privé entre l'État gabonais et l'entreprise singapourienne Olam International à travers la constitution d'une entreprise privée d'économie mixte de droit gabonais.

EN RÉPUBLIQUE DÉMOCRATIQUE DU CONGO

Financement de projets d'infrastructures par notre filiale en RDC // BGFIBank RDC a contribué, par un financement sur mesure à long-terme, à l'optimisation d'une des infrastructures portuaires les plus importantes du pays. La filiale congolaise continue de financer à hauteur de plusieurs millions de dollars la construction de projets d'envergure comme le complexe commercial et résidentiel ciblant la classe moyenne de Kinshasa, ville de 14 millions d'habitants. La banque est également soucieuse d'accompagner le financement des microentrepreneurs et a mis en place une facilité renouvelable de plusieurs millions de dollars au profit d'un des leaders du secteur de la microfinance en RDC.



LE GROUPE BGFIBank DANS LA SOCIÉTÉ CIVILE



» Promouvoir l'éducation et assurer la pérennité de notre société

» Les chiffres clés

» Les faits marquants 2021

» Programme ACT, engager les collaborateurs

→ PROMOUVOIR L'ÉDUCATION ET ASSURER LA PÉRENNITÉ DE NOTRE SOCIÉTÉ

L'engagement du Groupe BGFIBank pour ses communautés d'accueil demeure une notion importante. La création de la Fondation BGFIBank en 2013 et avant elle, du Fonds d'entreprise BGFIBank en 2005, ainsi que son adhésion volontaire au Pacte Mondial des Nations Unies en 2006, en sont des exemples patents.

La Fondation BGFIBank est la filiale du Groupe BGFIBank qui l'accompagne dans son rôle d'acteur du développement social dans l'ensemble des pays de son implantation, par la mise en œuvre de projets de mécénat.

La Fondation BGFIBank intervient dans le domaine de l'éducation et de la Formation. Sa mission est de favoriser l'accès à une éducation de qualité dans des conditions sereines, la transmission des connaissances et l'égalité des chances pour tous, en développant des projets ayant un impact fort et durable sur les populations bénéficiaires. Cette vision nécessite une planification à long terme et des ajustements constants, afin de bien réaliser les changements souhaités et d'assurer la pérennité de l'impact des projets que nous mettons en œuvre. Dès lors, nous encourageons la créativité et l'innovation, y compris l'esprit d'entreprise à tous les niveaux.

La subvention accordée à la Fondation a représenté depuis 2012 un effort financier significatif pour ses fondateurs. L'engagement de la maison mère et des filiales du Groupe BGFIBank au service de l'intérêt général a permis d'irriguer le secteur associatif dans 10 pays en Afrique, en soutiens financiers et en expertise tout à fait significatifs. Au total, la Fondation a reçu plus de 4 000 millions de francs CFA (6 100 000€) de subvention depuis sa création. Leur utilisation a permis, conformément aux décisions du conseil d'administration, de soutenir ou de faire essaimer une centaine de projets au bénéfice des communautés d'accueil.

Le budget alloué aux projets financés par la Fondation en 2021 au profit des communautés d'accueil est à près de 400 millions de francs CFA (600.000 €). Cette augmentation significative des moyens attribués aux projets témoigne des nombreux défis existant dans le domaine de l'éducation, particulièrement dans un contexte où la crise sanitaire a exacerbé les inégalités.

En 2021, la Fondation BGFIBank est intervenue dans 10 des 12 pays d'implantation du Groupe : au Bénin, au Cameroun, au Congo, en Côte d'Ivoire, au Gabon, en Guinée Equatoriale, à Madagascar, en République Démocratique du Congo, à Sao Tome & Principe et Sénégal. Cette présence de la Fondation a été rendue possible grâce non seulement à nos partenaires, mais aussi à la mobilisation des collaborateurs du Groupe, notamment à travers l'organisation du BGFIDay qui permet de démultiplier les retombées et l'impact de nos actions sur le terrain

La Fondation agit en partenariat avec de multiples acteurs qui comptent sur son efficacité, son professionnalisme, mais aussi sur son sens de l'humanité. Ce sont des établissements secondaires ou supérieurs, des organisations internationales ou nationales, des associations reconnues d'utilité publique dans leurs pays et proches des personnes auxquelles elles viennent en aide.

Au total, ce sont plus de 100 000 personnes qui ont bénéficié des projets financés par la fondation depuis sa création.

→ LES CHIFFRES CLÉS



Plus de **4 milliards** de francs CFA de subvention accordés pour le financement des projets dans les domaines de l'Éducation, de la Formation, de la Recherche scientifique, de la Santé, de la culture et de l'environnement, au bénéfice des communautés depuis la création de la fondation



Une présence dans **12 pays**



20 ambassadeurs dans 20 sociétés du Groupe engagés dans la gestion et le suivi de projet de la fondation



Près de **300 millions** de francs CFA de bourses octroyées aux étudiants méritants



4 écoles entièrement construites au Cameroun, au Congo, en Guinée Equatoriale et à Madagascar

105 bourses

accordés à 60 étudiants dans le cadre du programme de bourses



Plus de **50 partenaires** dans 11 pays



Près de **100 projets** financés dans 11 pays



1200 livres sur l'histoire du Gabon, du Congo, du Cameroun et de Guinée Equatoriale, distribués aux élèves de ces différents pays

280 femmes et responsables d'ONG formés à l'Entrepreneuriat



Plus de **900 collaborateurs** mobilisés aux côtés de la fondation chaque année



Une communauté de plus de **396 000 abonnés** qui suivent l'actualité de la fondation sur les réseaux sociaux (Facebook et Twitter)

→ LES FAITS MARQUANTS 2021

En 2021, la Fondation BGFIBank a financé une vingtaine de projets à travers ses 4 programmes : Donner ses chances, Encourager l'excellence, Promouvoir la solidarité et Impliquer les collaborateurs du Groupe.

→ RÉHABILITATION ET ÉQUIPEMENT DE LA BIBLIOTHÈQUE ET DE L'INFIRMERIE DU LYCÉE EUGÈNE MARCEL AMOGHO DE FRANCEVILLE AU GABON

Les établissements scolaires ont le devoir de préparer les élèves à relever les défis

auxquels ils auront à faire face leur vie durant. Vu sous cet angle, la bibliothèque scolaire constitue une ressource dont ils disposent pour concrétiser leur mission d'instruire, de socialiser et de qualifier. En soutenant le développement et l'équipement de centres d'information et de documentation en milieu scolaire et universitaire, la Fondation entend participer vivement à l'amélioration des conditions d'apprentissage des jeunes.



La Fondation a financé les travaux de création d'un centre de documentation et d'information (CDI) au sein de l'établissement créé en 2007, situé dans la province du Haut-Ogooué au Sud-Est du Gabon et qui représente l'un des plus grands lycées de la province. C'est au total plus de 600 ouvrages et manuels scolaires du premier et second cycle que la Fondation a offerts aux élèves en équipant le centre documentaire et informatique de l'établissement pour un montant total de 50 millions de francs CFA (7 600€) au bénéfice des 4000 élèves l'établissement ;

→ CONSTRUCTION D'UN INCUBATEUR POUR ACCOMPAGNER LES STARTUPS DANS LE DÉVELOPPEMENT DE PROJETS INNOVANTS

Financé à hauteur de 150 millions de FCFA (230 000€) par la Fondation BGFIBank,

ce projet s'inscrit dans la volonté de du Groupe BGFIBank d'accompagner les jeunes dans le développement de solutions innovantes et sources de progrès. La livraison de cet incubateur des métiers de la gestion, dont le but est d'offrir aux startups un accompagnement individualisé, une aide au développement d'affaires et un réseau actif de partenaires, est prévue pour cette fin d'année 2022.

Construit au sein de l'Institut National des Science de Gestion de Libreville au Gabon, ce bâtiment aménagé sur deux étages de près de 1000 m2 au total proposera un agencement repensé avec un espace de coworking pour favoriser le croisement des parcours et des idées, deux espaces de présentation, un espace dédié aux ateliers pédagogiques doté d'un vidéo projecteur, ainsi que plusieurs espaces de réflexion et de brainstorming pour stimuler l'imagination.



→ RÉHABILITATION DE L'ÉCOLE SAINT THÉOPHILE DE KINTELE AU CONGO

Financé par la Fondation BGFIBank à hauteur de 15 millions de francs CFA (23 000€), ce projet qui inclut l'équipement de l'école avec une

centaine de tables bancs, de matériel informatique, ainsi que la réhabilitation des salles de classe et le rafraîchissement de l'ensemble de l'établissement, a permis d'augmenter la capacité d'accueil de l'école et d'ouvrir un cycle primaire pour accompagner les enfants du cycle préparatoire (CP).



Ce projet s'inscrit dans la continuité des actions précédemment réalisées au sein de l'établissement. L'École Saint Théophile de Kintélé est un centre préscolaire moderne construit en 2016 par la Fondation BGFIBank à plus de 350 millions de francs CFA, dans le but de pallier à l'insuffisance des écoles maternelles de proximité sur les lieux de relogement des certaines familles sinistrées à la suite des explosions de mars 2012, dans le quartier Mpila à Brazzaville.

→ EQUIPEMENT COMPLET DES SALLES MULTIMÉDIAS DE TROIS ÉTABLISSEMENTS SCOLAIRES AU CAMEROUN

Le Lycée bilingue de KRIBI, l'Université Catholique de Douala et l'École supérieure des Sciences économiques et commerciales (ESSEC) pour un coût total de 31 millions de francs CFA (47 000€) ;



→ CONSTRUCTION DE BLOCS SANITAIRES AU LYCÉE CLASSIQUE D'ABIDJAN, EN CÔTE D'IVOIRE

Financé à hauteur de 30 millions de francs CFA (45 000€), la construction de ces blocs sanitaires a pour

objectif d'encourager la culture de l'excellence en améliorant les conditions d'apprentissage des 4300 élèves des classes de seconde et de terminale de ce lycée réputé pour la qualité de son enseignement et ses résultats aux examens.



Le Lycée Classique d'Abidjan, fleuron de l'enseignement secondaire en Côte- d'Ivoire est un établissement public qui a ouvert ses portes durant l'année scolaire 1945-1946 dans la commune de Cocody. Ce lycée d'excellence reconnu aussi bien en Côte- d'Ivoire que dans la sous-région, a formé bon nombre d'élites ivoiriennes.

→ DES BOURSES POUR PROMOUVOIR L'EXCELLENCE EN ENCOURAGER L'ÉGALITÉ DES CHANCES POUR TOUS

Afin de promouvoir une culture de l'excellence et de favoriser l'égalité des chances

dans le domaine de l'éducation et de la formation, le Groupe BGFIBank, à travers sa Fondation, a mis en place un programme de bourse qui comprend :



Les bourses de l'Excellence : programme de bourses qui encourage le travail et promeut les valeurs d'excellence du Groupe BGFIBank. Les bourses de l'excellence sont destinées à des étudiants ayant démontré des performances académiques d'un niveau particulièrement élevé. Ce programme de bourses a pour objectif de stimuler les candidatures d'étudiants originaires de pays d'implantation du Groupe et de former les futurs décideurs africains, des secteurs privé et public, dans les domaines d'études visés, pour le niveau Master (BAC +5).

Les bourses sociales : organisé chaque année en partenariat avec BGFIBank Business School, le programme des bourses sociales permet au Groupe BGFIBank de soutenir des étudiants aux parcours exemplaires, de sorte que leur situation sociale ne constitue en aucun cas un obstacle à leurs formations.

Depuis la mise en œuvre de ce programme, ce sont près de 400 millions de francs CFA (600.000 €) de bourses d'études qui ont été attribuées à 105 étudiants dont près de 100 millions de francs CFA en 2021 (150.000 €)

→ BGFIDAY 2021 : LA JOURNÉE DE SOLIDARITÉ DU GROUPE BGFIBank

Instauré en 2015 et célébré chaque année durant le mois de décembre, BGFIDay est la journée de mobilisation de l'ensemble des salariés du Groupe BGFIBank pour les communautés d'accueil. Il s'agit d'une journée sans précédent durant laquelle les collaborateurs des 12 pays d'implantation du Groupe (Bénin, Cameroun, Centrafrique, Congo, Côte d'Ivoire, France, Gabon, Guinée Equatoriale, Madagascar, Sao Tomé et principe, RDC, Sénégal) s'investissent dans des projets de proximité en fonction des besoins des communautés d'accueil. BGFIDay est un véritable rendez-vous annuel qui permet aux collaborateurs de s'engager pour des causes d'intérêt général et de faire vivre l'une de nos valeurs fondamentales : l'Esprit d'Equipe.

Les actions de solidarité de BGFIDay tournent autour des thématiques liées à l'éducation, la lutte contre la précarité, ou encore la préservation de l'environnement.



Pour cette l'édition 2021, ce sont plus de 100 millions de francs CFA qui ont été mobilisés au profit d'une vingtaine de projets solidaires au nombre desquels on peut citer :

- La réfection et l'équipement des laboratoires de Sciences et Vie de la Terre et de Physique chimie du lycée National Léon MBA à Libreville au Gabon, pour un montant de 45 millions de francs CFA (67.500 €),
- La dotation de médicaments d'urgence pour le traitement des crises vaso-occlusives des drépanocytaires et des kits de jouets aux enfants drépanocytaires du Centre de référence de la Drépanocytose du CHU à Brazzaville et à l'Unité de prise en charge des malades drépanocytaires de l'hôpital Adolphe Cisse à Pointe-Noire au Congo, pour une valeur de près de 6 millions de francs CFA (9000 €),
- La réfection du bâtiment central et la remise de divers équipements au Centre de Santé Intégré de LONDJI à Douala au Cameroun, pour une valeur de 12.5 millions de francs CFA (18.700 €),
- La dotation des produits de première nécessité et des fournitures scolaires aux orphelins du Centre orphelinat de la maison d'Arnaud à Diego, à Madagascar pour une valeur de 3 millions de francs CFA (4500€)

→ PREMIÈRE ÉDITION DES « JOURNÉES DURABLES »

L'année 2021 a été l'occasion pour la Fondation BGFIBank de s'engager dans une nouvelle phase de son développement. Cette phase lui a permis d'inscrire son action dans un contexte où les préoccupations sociétales dictent de plus en plus les stratégies des entreprises.



Le lancement de la 1ère édition des « **Journées Durables** » de la Fondation BGFIBank à Libreville, organisée sous le mode d'un forum dont le thème portait sur « La RSE : Enjeu de transformation et d'innovation », est un exemple de projet innovant initié en 2021. Cette rencontre organisée à l'attention des entreprises, des acteurs étatiques et paraétatiques, des associations et autres ONG avait pour objectif de : favoriser la diffusion des meilleures pratiques, tout en fédérant les entreprises locales autour des enjeux du Développement Durable et la mise en lumière

des initiatives positives du secteur privé en matière de RSE. Elle visait également comme autre objectif d'inspirer les PME dans leur démarrage et/ou développement de leur démarche RSE ; de créer et/ou renforcer des axes de coopération et des opportunités avec des porteurs de projets et de cartographier les initiatives locales susceptibles d'accompagner la mise en œuvre d'une stratégie RSE.

→ PROGRAMME ACT, ENGAGER LES COLLABORATEURS

L'engagement des collaborateurs est une composante essentielle de la stratégie du Groupe : un facteur différenciant auprès des clients et face à la concurrence. A cet effet, par le truchement de sa Fondation, Le Groupe BGFIBank a mis en place un programme de mobilisation des salariés, « ACT » qui permet aux collaborateurs de partager les valeurs de mécénat du Groupe en mettant à profit leur temps, leur expérience et leurs compétences, au service de la communauté dans l'ensemble des pays de son implantation. Ce programme de mécénat participatif est décliné en 4 projets :

BGFIDay : Journée de solidarité du Groupe organisée chaque année, le premier samedi du mois de décembre. Elle permet aux collaborateurs du Groupe de s'engager volontairement, en équipe, à mettre à profit leur temps, leurs expériences et leurs compétences au service de l'intérêt général

BGFIMentor : projet de Mentorat qui permet d'une part aux salariés du Groupe de mettre leurs expériences et leurs savoirs-faires au profit des générations futures et d'autre part, il donne une chance à des étudiants dans la réussite de leur formation et dans leur insertion sur le marché du travail.

BGFIVolunteer : a pour vocation de développer l'engagement bénévole des collaborateurs du Groupe. A travers ce projet, ses salariés peuvent s'engager librement, sans rémunération, pour offrir leur temps, leurs compétences (professionnelles ou personnelles) et leurs connaissances au bénéfice d'associations identifiées par la Fondation BGFIBank et ainsi être des acteurs du changement positif dans nos communautés d'accueil.

BGFIStart : décliné chaque année à travers « le Grand challenge de la filiale citoyenne » vise à mettre en lumière l'engagement citoyen du groupe, par le soutien des différentes filiales à des projets concrets, au bénéfice des communautés d'accueil, dans le domaine de l'éducation et de la formation.

Ainsi en 2021, près de 1000 collaborateurs ont pu mettre en valeur leur expérience et leurs compétences au service des communautés d'accueil au travers des projets **BGFIDay, BGFIMentor et 1 banquier dans ma classe.**

→ PAROLES DE COLLABORATEURS

En donnant la parole aux collaborateurs, Le Groupe BGFIBank confirme la responsabilité sociale qu'il entretient vis-à-vis de ses employés. Le Groupe a en effet à cœur, de garantir une gestion responsable de ses ressources humaines et un environnement de travail où chacun se sent respecté.

Chaque année, une enquête est menée auprès des collaborateurs, dans la plupart des filiales, pour mesurer le taux de satisfaction globale dans l'entreprise. Leurs attentes et perceptions sur leur environnement de travail, ainsi que leur engagement sont scrupuleusement étudiés afin de mettre en place des actions d'amélioration en continu. En donnant la parole aux collaborateurs, le Groupe leur permet de devenir des acteurs du changement et des forces de proposition quant à l'évolution des modes de travail dans l'entreprise

”

Arsène ESSONO, Chargé de Gouvernance à BGFIBank Gabon

Je suis chargé de la gouvernance à BGFIBank Gabon depuis 6 mois. On peut dire que je suis le visage de l'engagement sociétal du Groupe BGFIBank. En effet issu d'une famille plutôt défavorisée, les revenus de mes parents ne me permettaient pas d'accéder à une grande école comme BBS. Mais grâce au programme de bourses de la Fondation, j'ai pu faire mes études et ensuite le Groupe m'a accordé une autre chance en me donnant la possibilité d'accéder un emploi. Aujourd'hui moi aussi à mon tour, je peux agir, donner un sourire et une chance à ceux qui sont dans le besoin, notamment à travers les programmes de la Fondation BGFIBank tel que le BGFIDay. Je suis Ambassadeur de la Fondation BGFIBank pour le compte des étudiants de BBS. Dans mon rôle d'Ambassadeur de la Fondation, j'ai été amené à porter le projet de création de la Confédération des Juniors Entreprises du Gabon qui avait pour but d'inciter l'entrepreneuriat au sein des Grandes Ecoles de Commerce et Universités de renommée, et de répondre à la problématique de l'employabilité des jeunes diplômés au Gabon.

Fort de cette expérience, j'ai développé une fibre pour les causes d'intérêt général. J'ai notamment créé l'association d'anciens élèves de mon ancien collège pour sensibiliser et encadrer les élèves sur leur projet scolaire.



”

Marie Noel KAMNO, Responsable d'agence BGFIBank Cameroun



Je suis ambassadeur de la Fondation BGFIBank au Cameroun depuis bientôt quatre années. C'est un plaisir et surtout un réel honneur pour moi de participer au déploiement des missions de mécénat du Groupe et surtout d'œuvrer pour l'éducation, car c'est en apprenant que l'on peut espérer faire quelque chose dans sa vie.

Ce qui m'encourage dans ce rôle d'ambassadeur se sont les retours des bénéficiaires: un sourire, des remerciements, qui changent tout.

”

Hode BOUKINDA ONANGA, Secrétaire Exécutif
BGFIBank Congo

En 2019, j'ai été désignée Ambassadeur de la Fondation BGFIBank au sein de la filiale Congo du Groupe. Cela fait donc deux bonnes années que je fais partie du vaste réseau d'Ambassadeurs de la Fondation, qui agissent sur la base du volontariat et du bénévolat. En tant qu'Ambassadeur, j'ai pour missions de partager la vision et la stratégie de la Fondation auprès des parties prenantes de la Banque mais également de réaliser le suivi opérationnel des actions de la Fondation BGFIBank (BGFIDay, Grand Challenge de la Filiale Citoyenne) et des projets initiés par la BGFIBank Congo au nom de ladite Fondation. Consciente du rôle que je joue au cœur de l'intérêt général en représentant la Fondation au niveau du Congo, je ne ménage aucun effort à inciter les collaborateurs à s'impliquer davantage dans les projets et actions de l'initiales par la Fondation, mais surtout à renforcer leur engagement citoyen. C'est donc avec joie et fierté que je porte les valeurs sociétales du Groupe au travers de mon implication au sein du réseau des Ambassadeurs de la Fondation BGFIBank



”

Malala RAVELONJATEVO, Directeur des Affaires Juridique et du Capital Humain BGFIBank Madagascar



Choisie par ma direction générale pour être l'ambassadrice de la fondation à Madagascar, je suis vraiment honorée de représenter la fondation dans toutes ses actions à Madagascar. En effet, à travers lesdites actions, nous avons pu non seulement aider et accompagner plusieurs nécessiteux mais surtout promouvoir l'éducation.



Septembre 2022

www.groupebgfibank.com